

Clinique  
vétérinaire  
des  
Avaloirs

# Véto-info

2019 n°1  
Janvier



Dans ce numéro :

- Vœux 1
- Homéo Info 1
- formation 1
- Utiliser un taureau en élevage bovin? 1
- Utiliser un taureau en élevage bovin? 2

## Vœux



La clinique vous présente tous ses meilleurs vœux.

Que 2019 vous apporte santé, joie, bonheur et espérance.

## Homéo info



Le panaris

BELLADONNA 9 ch : chaud, rouge, douloureux

HEPAR SULFUR 5 ch : hyper douloureux

PYROGENIUM 9 ch : pourrissement entre les onglons

RANA BUFO 9 ch : gonflement du membre

## Formation: Ecorner ses veaux sans douleur

Vous voulez.....



Déterminer le bon moment pour écorner. Connaître le fonctionnement du matériel d'écornage. Pratiquer un écornage rapide et sans douleur.

Une formation est organisée par la Chambre d'Agriculture à Pré en Pail le 22 janvier 2019. Venez retirer votre bulletin d'inscription à la clinique vétérinaire.

## Utiliser un taureau en élevage bovin ? Avantages et contraintes



Utiliser un taureau en élevage pour saillir des vaches est controversé...Il y a des éleveurs pour et il y a des éleveurs contre.

Les intérêts d'utiliser un taureau sont **une meilleure détection** et **une meilleure expression des chaleurs des vaches**. Surtout dans les élevages où l'éleveur est déjà très occupé avec d'autres tâches, le taureau peut représenter un vrai gain de temps. Il s'agit d'un gain de temps car l'éleveur ne doit plus s'occuper de ramasser une génisse en chaleur, ni d'attendre l'inséminateur pour débloquer une vache, ou bien l'accompagner parce que la génisse est un peu vive. Mais également un gain de temps en reproduction car les génisses ou les vaches sont plus rapidement gestantes si non a un taureau fonctionnel. En effet, le taureau travaille sept jours sur sept, jour et nuit, ne part pas en vacances et s'il faut saillir une deuxième fois, il le fera sans problème. Cela donne un taux de gestation plus élevé que l'insémination artificielle.

Un autre intérêt financier : le prix d'achat d'un taureau est très variable ; mais un taurillon qu'on utilise pendant quelques mois comme taureau sera moins coûteux que des inséminations.

Il existe également des inconvénients avec un taureau. D'abord le risque d'un accident : on doit toujours être vigilant. Ensuite, avec un taureau, le progrès génétique est moindre par rapport au large choix en insémination artificielle. De plus, il faut éviter la consanguinité avec la descendance : si un taureau reste plusieurs années, il faut éviter qu'il ne saillisse ses filles. Un autre problème est la gestion des réformes. Une vache à cellules, des mauvaises pattes ou une mamelle par terre, le taureau n'en tient pas compte et il saillit toutes les vaches en chaleur. Attention, si le taureau est infertile, il y a tout de suite un impact important sur tout le troupeau.

- En élevage laitier, un taureau infertile pendant 3 mois mis avec 15 génisses avec un potentiel de 7500 litres de lait en première lactation, représente une perte de lait d'environ 28 000 litres.
- En élevage allaitant où l'objectif est un veau par vache, un taureau infertile pendant 3 mois mis avec 15 génisses allaitantes entraîne une perte de 3.75 broutards.

Selon les élevages, on peut utiliser le taureau pour tous les bovins mis à la reproduction ou en rattrapage si l'insémination artificielle ne réussit pas. Le rattrapage nous permet d'avoir moins de vaches en réforme pour cause d'infécondité. Une dernière possibilité est le taureau souffleur (vasectomie) : il détecte bien les vaches en chaleur, mais n'est plus fertile.

Une fois qu'on a décidé d'acheter un taureau, il faut trouver un bon taureau à une bonne adresse. Pour avoir plus de certitudes au niveau de la génétique du futur troupeau, on peut acheter le taureau chez un éleveur adhérent au herdbook, il y aura alors un bilan génétique. Si le dossier n'est pas complet et que la mère du taureau a été inséminée, on peut regarder de près l'index du père. Si le taureau est expérimenté, on peut avoir un dossier éleveur avec les performances de ses descendants et la facilité des vêlages. Si le futur taureau vient d'un centre d'élevage, on a bilan génétique, plus de certitudes sur le sanitaire et la fertilité a été vérifiée.

En effet, chaque achat d'un bovin représente un risque sanitaire. D'où l'importance de se renseigner chez le vendeur et éventuellement au GDS pour avoir des informations sur la BVD, la Paratuberculose et la Néosporose. Il est fortement conseillé de réaliser la prise de sang d'achat chez le vendeur (BVD/Paratuberculose) et si la dérogation d'IBR n'est pas possible, il faut refaire une prise de sang pour IBR entre 15 et 30 jours après l'arrivée du taureau dans la ferme d'achat. Dans l'attente des résultats, le taureau doit être maintenu en quarantaine.

Quand on va voir le futur taureau dans la ferme du vendeur, il est important de regarder ses aplombs. Surtout un taureau qui a été engraisé pendant une certaine période comme un taurillon risque d'avantage d'avoir des problèmes de pieds suite à un régime alimentaire favorable à la sub-acidose. On regarde également son développement musculosquelettique pour s'assurer que cela correspond au profil recherché. Un examen visuel des testicules et la verge est indispensable. Il est possible de réaliser un contrôle fonctionnel du taureau avec un examen clinique, un examen spécifique de l'appareil génital et une récolte de sperme. Il est évident que cela soit réalisé par une personne spécialisée.

Si le taureau est un peu fragile des pieds, n'hésitez pas à faire un parage préventif 1-2 mois avant la période de saillie. Si vous le faite la veille, il y a un risque de boiterie à cause d'une activité importante associée à une petite épaisseur de corne. La période de saillie est une période où le taureau se dépense beaucoup. Il est important qu'il soit en bon état avant d'attaquer cette période et il faut éventuellement lui apporter une complémentation pendant période de saillie.

Si le taureau a eu de la fièvre suite à un épisode de maladie, il risque d'être infertile pendant 2 mois, bien qu'il soit de nouveau en bonne santé quelques jours après.

Si on a pour objectif des vêlages groupés, on ne peut pas mettre trop de vaches avec un seul taureau. Pour un taureau confirmé, 25 à 30 vaches suffisent ; pour un jeune taureau il faut maximum 15 vaches.

Si on veut savoir si le taureau est fertile, on peut réaliser quelques échographies 40 jours après la mise avec des vaches. Si on souhaite avoir des dates de vêlage assez précises, des échographies trois mois après la mise avec des vaches le permettent.

En conclusion, l'achat d'un taureau est un événement important : on doit tenir compte des objectifs au niveau de la génétique, bien vérifier visuellement l'état du taureau sans oublier le risque sanitaire. Le taureau a un impact important sur la fécondité d'un troupeau, il est impératif que sa préparation avant saison soit bien gérée.

Clinique  
vétérinaire  
des  
Avaloirs

# Véto-info

2019 n°2  
Février



Dans ce numéro :

Homéo Info	1
formation	1
déchets	1
Désinfection du nombril	1
Désinfection du nombril	2

## Homéo info

Homéo Nombriil

**PYROGENIUM** nombriil pas sec, chaud, douloureux avec un écoulement ma-lodorant, veau abattu à plus de 40°

**BELLADONNA** nombriil chaud, douloureux, veau abattu à plus de 40°

**HEPAR SULFUR** forte douleur, avec pus, veau abattu, avec dos rond

**SILICEA** suite de gros nombriil avec persistance d'un gros cordon plus ou moins douloureux



## Formation: le vrai faux de la phyto(thérapie)

Découvrir et comprendre les préparations à base de plantes et huiles essen-tielles.

Une formation **gratuite**, organisée par le GTV 53 et la Chambre d'Agriculture de la Mayenne vous est proposée le **mardi 07 mars 2019** à **PRE EN PAIL**.

Inscrivez vous vite à la clinique vétérinaire des Avaloirs

de Pré en Pail ou au cabinet vétérinaire de St Pierre des Nids.

## déchets

Prochain passage pour récupération des fûts jaunes:

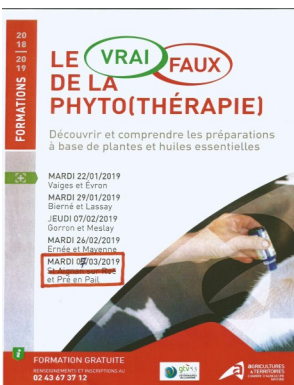
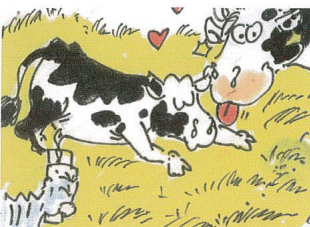
**Le jeudi 07 Mars 2019**

Veuillez déposer vos fûts remplis, **propres**, dès la dernière semaine de février. La collecte suivante est prévue le **02 Mai 2019**.



## Désinfection du nombril

La désinfection ombilicale est une technique peu coûteuse mais qui génère une astreinte. S'en passer nécessite une bonne surveillance pour traiter rapidement en cas d'infection pour éviter des consé-quences graves.



## A quoi ça sert ?

A éviter les infections du nombril, et leurs répercussions sur l'état général de l'animal. L'artère ombilicale est directement reliée au foie : l'infection peut non seulement entraîner un abcès local, mais aussi une infection générale du veau (abcès du foie, arthrite, septicémie...). Ces infections causent des retards de croissance importants voire même la mort de l'animal si elles ne sont pas stoppés à temps par traitement.

## Conditions d'efficacité

Désinfection du cordon : dès le vêlage, après avoir vidé le cordon de son contenu et éventuellement l'avoir écourté s'il était trop long (5 à 10 cm au maximum), et poursuivre matin et soir tant que le cordon n'est pas sec. Lorsque ce cordon est naturellement gros ou avec de gros "tuyaux", il est recommandé d'opérer ce geste plusieurs fois la 1ère journée. Le but est bien de faire sécher le plus rapidement possible ce cordon afin qu'il ne soit pas une porte d'entrée aux germes infectieux. La pulvérisation de bombes "bleues ou violettes" avec antibiotiques n'est plus recommandé. Nous vous conseillons 2 méthodes :

- par trempage : teinture d'iode (avec un gobelet de trempage réservé à cet usage par exemple)
- en pulvérisation : Ombidry (produit à base d'éosine et d'extrait d'huile essentielle de Tea tree) facile à appliquer et ayant un effet répulsif pour la mère qui viendrait lécher le cordon de son veau.



## Situation où c'est indispensable

- Hygiène du local vêlage non maîtrisée, antécédents récents de gros nombrils, d'arthrite, ou de septicémie.
- Litière à base de sciure.

## Quand peut on s'en passer

- Bonne maîtrise de l'hygiène du vêlage: vêlage à l'extérieur ou box de vêlage ne servant pas d'infirmierie et nettoyé après chaque vêlage; Paillage abondant.
- Absence de cas récents de gros nombrils avec complications.

## En cas d'arrêt

### Surveillance

contrôler l'ombilic dans les jours qui suivent la naissance

### Reprendre

Si les bonnes conditions d'hygiène au vêlage ne peuvent plus être assurées ou dès le premier cas d'infection du nombril .

## Quelle alternative ?

Intervention rapide en cas d'inflammation du nombril.

Clinique  
vétérinaire  
des  
Avaloirs

# Véto-info



2021 n° 3  
Mars

Dans ce numéro :

Homéo Info 1

La mise à l'herbe 1

La gestion du para- 2  
sitisme

## Homéo info

Homéo Météorisation

COLCHICUM 9 CH

A la mise à l'herbe, en cours de journée ou le matin, pour relancer la rumination, 2 prises à une demi-heure d'intervalle.

Si pas d'évolution, ou dégonfler l'animal à l'aide d'un tuyau ou nous faire appel.



## Mars 2021: la mise à l'herbe ça se prépare

Un objectif : **UNE CROISSANCE**

- ♦ régulière
- ♦ harmonieuse
- ♦ 400 à 420 kg à l'IA

Des risques : **LES PARASITES**

- ♦ mais le zéro parasite est illusoire
- ♦ La mise à l'herbe précoce
- ♦ le libre accès au pâturage, même avec un peu d'herbe

Un moyen : **RAISONNER**

- ♦ car il faut aider l'animal à acquérir une immunité, c'est à dire à apprendre à se défendre

**Un résultat visible à l'automne prochain**

A l'occasion de cette mise à l'herbe, nous vous proposons :

- ♦ des plans de contrôle antiparasitaire
- ♦ un éventail de produits
- ♦ des analyses coprologiques au bureau



Pensez-y!

**ENTEROTOXEMIE**

Pensez au rappel  
avant la mise à  
l'herbe

## La gestion du parasitisme

Le parasitisme peut avoir un impact sur la croissance ou les performances de vos animaux. **Les traitements antiparasitaires** doivent cependant être **raisonnés** et sont encore trop souvent réalisés de façon systématique que le risque soit avéré ou non.



Les principaux parasites du pâturage sont les strongles gastro-intestinaux, les paramphistomes et la grande douve. Ces parasites se nourrissent au dépens de leur hôte et en cas d'infestation massive, les bovins peuvent présenter de l'amaigrissement, de la diarrhée ou encore un poil piqué.

Chez les jeunes bovins, une **immunité** de contact va se mettre en place progressivement par ré-infestations régulières, à faible niveau. Il est donc important de ne pas trop répéter les traitements lors des premières années afin de permettre l'acquisition de l'immunité.

**La conduite du pâturage** est également un élément clé dans la gestion du parasitisme.

## Méthodes diagnostiques

Les analyses parasitaires ne font que refléter la présence du parasite à un moment donné et doivent être interprétées avec prudence car présence du parasite ne signifie pas présence de la maladie. D'autres facteurs doivent être pris en compte comme l'état clinique des bovins, les conditions météorologiques, la gestion du pâturage... le vétérinaire est l'interlocuteur privilégié pour aider à mettre en place une stratégie de prévention.



**Des coprologies** peuvent être réalisées à la clinique à partir de prélèvements de bouses. Des œufs peuvent ainsi être mis en évidence.

**Le dosage pepsinogène** permet un peu mieux de quantifier le niveau d'infestation sur les génisses. Le pepsinogène, enzyme témoin de la présence ou non de larves de parasites, permet de vérifier l'intérêt de vermifuger ou non. Il suffit de prévoir 3 à 5 prises de sang dans votre lot pour vérifier cela.



**Une sérologie douve** est également réalisable sur des prises de sang réalisées sur 5 animaux dans un lot.

Clinique  
vétérinaire  
des  
Avaloirs

# Véto-info

2019 n°4  
Avril



Dans ce numéro :

Homéo Info	1
Déchets	1
La gestion de la cryptosporidiose	1
La gestion de la cryptosporidiose	2

## Homéo info

Homéo Météorisation

COLCHICUM 9 CH

A la mise à l'herbe, en cours de journée ou le matin, pour relancer la rumination, 2 prises à une demi-heure d'intervalle.

Si pas d'évolution, ou dégonfler l'animal à l'aide d'un tuyau ou nous faire appel.



## Déchets



Prochain passage pour récupération des fûts jaunes:

**Le jeudi 02 Mai 2019**

Veuillez déposer vos fûts remplis, **propres**, dès la dernière semaine d'Avril. La collecte suivante est prévue **le 27 Juin 2019**.

## Gestion de la cryptosporidiose

### La prévention comme clé du succès



La cryptosporidiose est une maladie parasitaire du troupeau. La maladie est transmise aux veaux par les bouses. De plus en plus fréquente dans les grands effectifs, la cryptosporidiose n'est pas pour autant une fatalité.

Le plan de lutte contre la cryptosporidiose passe donc avant tout par des mesures préventives hygiéniques simples.

En effet ce petit protozoaire est particulièrement résistant, les animaux touchés excrètent très longtemps *Cryptosporidium*.

Il est donc fondamental de respecter certains principes:

## Phase 1

## prévention

### 4 actions préventives simples

- Box de vêlage:



La vache qui se prépare à vêler doit être isolée dans un environnement propre. En effet, le nouveau-né se contamine au contact d'un bovin excréteur: sa mère, les bouses d'autres adultes ou un veau plus âgé. La propreté de la mère au vêlage influence positivement le démarrage de son veau, de même que l'absence de contact avec des veaux plus âgés de plus de 3 semaines.

**important**

Prévoir un lieu et une conception qui facilitent curage et nettoyage

- Colostrum:



La distribution précoce (< 6 h) et en quantité suffisante (4l) du colostrum a deux effets intéressants = rendre le veau rapidement immunocompétent et protéger la muqueuse intestinale des pathogènes. La gastro-entérite à *C parvum* est nettement plus sévère chez les veaux peu ou mal immunisés.

**important**

Ajouter ensuite 1 verre de colostrum (1ère traite) matin et soir pendant 5 jours dans la buvée

- Logement du nouveau-né:



L'environnement dans lequel évolue le veau dans sa première semaine de vie est déterminant pour son démarrage. La niche individuelle ou la case paillée accueillant le nouveau né aura été nettoyée et désinfectée avec un produit efficace avant paillage.

**important**

désinfecter la case /niche avec un produit répéter efficace

- Précocité de la mise en place de mesures de lutte.



La cryptosporidiose est une maladie explosive. Son cycle court (14 jours) et son potentiel à excréter des oocystes infectants en importante quantité en font une maladie hautement contagieuse et difficile à traiter. Seule une lutte précoce permet de diminuer la pression d'infection et d'éviter la destruction des cellules intestinales.

**important**

Plus le nombre de veaux augmente plus la maladie est difficile à contrôler, la surpopulation est un facteur d'échec.

Un essai montre que la seule mise en application de ces mesures a permis de diminuer l'incidence des diarrhées néonatales de 78 %

## Phase 2

## traitement

**important**

La cryptosporidiose est une zoonose, le risque de contamination pour l'homme est réel.

Le traitement de la cryptosporidiose doit être **mis en place le plus précocement possible à l'échelle du veau mais aussi à l'échelle de l'élevage** au sein duquel il ne faut pas laisser augmenter la pression d'infection sous peine de diminuer les chances de réussite du traitement.

Il convient donc de **traiter préventivement tous les veaux à naître** jusqu'à la fin a saison dès la mise en évidence de la cryptosporidiose.

Le traitement par voie orale doit être dispensé en accompagnant de mesures d'hygiène adéquates et une bonne gestion du colostrum (transfert d'immunitaire).





Dans ce numéro :

Homéo Info	1
Le colostrum	1
Le colostrum	2
déchets	2

## Homéo Info

### *La Kérato-conjonctivite infectieuse:*

**Au début, dès l'apparition du larmoiement**

EUPHRASIA 9 CH:

**Inflammation rouge de l'œil avec douleur**

MERCURIUS SOLUBILIS 9 CH

**En fin d'évolution avec persistance du voile blanc**

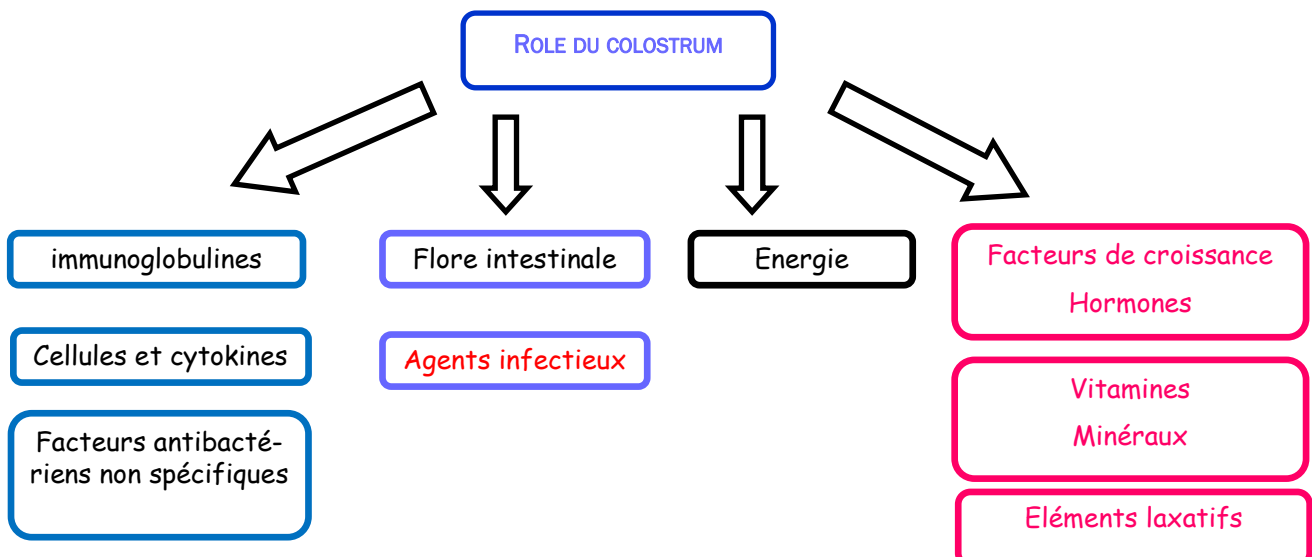
SILICEA 9 CH



## Le colostrum

### A la naissance

A la naissance, le veau naît agammaglobulinémique, c'est-à-dire qu'aucune immunité ne traverse la barrière placentaire durant la gestation. C'est la raison pour laquelle il est important que le veau ait 3 à 4 litres de colostrum dans les deux premières heures de vie. Après six heures de vie, la barrière intestinale se modifie et ne laisse plus entrer les agents de l'immunité présents dans le colostrum.



## Transfert immunité colostrale

Il convient de s'assurer que la vache produise un bon colostrum et qu'il soit bu en quantité suffisante. Il faut enfin être sûr que les anticorps soient passés dans le sang du veau et pour cela que le veau ait bu peu de temps après sa naissance. Pour avoir un bon colostrum, la mère doit être correctement vermifugée. Elle doit avoir une ration équilibrée en fin de gestation, sans carence protéique et ne doit pas commencer à maigrir. Si des pathogènes ont été retrouvés sur les veaux (rotavirus et colibacilles CS31A par exemple), la vaccination des mères est indiquée pour assurer la protection des veaux par le passage d'anticorps via le colostrum.

L'idéal est de tester la qualité du colostrum. Le pèse-colostrum, facile à utiliser à la ferme, peut donner une première indication. Un mauvais colostrum est effectivement mauvais au pèse-colostrum. Mais un colostrum indiqué comme étant de bonne qualité avec cet appareil, ne l'est pas forcément. **Le réfractomètre est un outil plus fiable.**

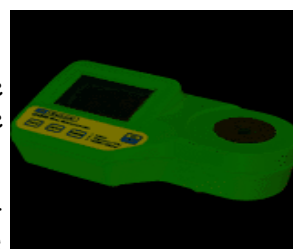
Pour évaluer la qualité du transfert colostrale, on peut effectuer des prises de sang chez des veaux entre deux et six jours d'âge et faire analyser le sérum au laboratoire ou avec un **réfractomètre à la clinique.**

Il est intéressant de constituer une banque de bon colostrum. Il peut être conservé une semaine au réfrigérateur ou un an au congélateur. Il devra être décongelé lentement (à 60° maximum) pour ne pas détruire les anticorps.

### Comment évaluer le colostrum ?

#### Le réfractomètre

Le réfractomètre est un **outil plus précis mais aussi plus technique.** On place une **goutte de colostrum sur le prisme** et on lit l'**indice de réfraction**, ce qui donne la densité du liquide, en regardant à travers la lunette vers une source de lumière. Pour connaître la teneur en anticorps, il est alors nécessaire de **réaliser une conversion de cette densité vers la valeur en anticorps.** Certains réfractomètres sont adaptés au colostrum et donnent directement la valeur de la concentration et non pas la densité.



#### Le pèse colostrum

Le pèse colostrum est un outil simple qui **donne immédiatement une valeur approximative de la concentration en anticorps.**

Il en existe : **sous formes de balles colorées**

Les Colostro Balls mesurent la densité du colostrum. Jeter les Colostro Balls dans le colostrum et compter celles qui surnagent.

Kit de 6 petites balles (2 rouges, 1 orange, 3 vertes) permettant de contrôler la qualité du colostrum. Le nombre de balles flottantes à la surface indique la qualité du colostrum.



### CE QU'IL FAUT RETENIR:

- \* **Veau né naïf** sans Anticorps (AC) donc **sans IMMUNITE**
- \* **COLOSTRUM** lait de 1ère traite
- \* **COLOSTRUM** concentré d'AC maternels **source Exclusive d'AC pour le veau**
- \* **VEAU perméable** aux AC maternels dans ses **6 premières heures** de vie
- \* **3 Q:** Qualité Colostrale riche en AC  
Quantité **4 litres** en laitier 2 litres en Allaitant  
Quickly (rapidité) : **0 à 6 heures de vie**

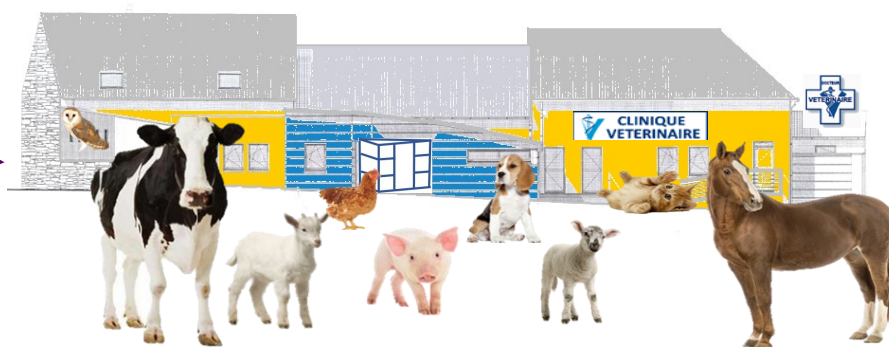
## Déchets

Prochain passage pour récupération des fûts jaunes:

**Le jeudi 27 Juin 2019**

Veillez déposer vos fûts remplis, **propres**, dès la première semaine de Juin La collecte suivante est prévue **le 22 Août 2019**





Dans ce numéro :

Homéo Info 1

Alimentation en  
péri-partum chez la  
vache laitière 1

Alimentation en  
péri-partum chez la  
vache laitière 2

## Homéo Info



### SALVIA OFFICINALIS 15ch

Remède à donner le jour du tarissement pour faire sécher la mamelle plus rapidement (Drotar) à réserver aux vaches qui ont plus de 25 kg ou qui perdent facilement leur lait. À donner une seule fois



## Alimentation en péri-partum chez la vache laitière

### Le tarissement et la fin de gestation

Le tarissement favorise le renouvellement du tissu mammaire en fin de gestation. Il est donc indispensable pour optimiser la production laitière de la lactation suivante. Il est nécessaire pour la production d'un colostrum de qualité.

### Le premier mois de tarissement

Le jour du tarissement, toute mise à la diète est à proscrire (une diète constitue un traumatisme important pour le foie) : on y préférera une transition progressive vers une ration adaptée à ses besoins de vache tarie.

3 objectifs sont primordiaux pour constituer une ration optimale lors de cette période sèche : couvrir les besoins en évitant les excès, les défauts et les déséquilibres alimentaires.

Une règle simple et valable pour quasiment tous les aspects de la ration permet d'y parvenir : **les besoins d'une vache en 8<sup>ème</sup> mois de gestation équivalent à 1/3 des besoins d'une vache en production.**

Cette règle est valable pour les apports d'énergie, d'azote, de sel et de minéraux.

En revanche, elle n'est pas vraie pour l'eau (une vache a besoin de 100 litres par jour quel que soit son état physiologique), la fibre (apports plus élevés pour maintenir le volume ruminal), les oligoéléments et les vitamines.

Les refus des vaches sont à proscrire pour plusieurs raisons : appétence (assiette du voisin refroidie), phénomène de tri par les vaches productrices en amont, présence d'additifs contre-indiqués (bicarbonate de soude, oxyde de magnésium, urée...).

Il est tout à fait possible d'utiliser l'herbe comme ingrédient de base de la ration de tarissement, si l'on est attentif à gérer la quantité ingérée (pour que les vaches ne prennent pas de l'état).

### Le vêlage approche... Dernier mois de gestation

Les besoins alimentaires des vaches laitières fortes productrices sont si élevés en début de lactation, après le vêlage, qu'elles ne peuvent pas ingérer une quantité d'aliment suffisante pour assurer ces besoins. Il leur faut donc, pour assurer leur production laitière, faire des réserves avant le vêlage. C'est le *steaming*, qui est limité dans le temps (3 à 4 semaines). Cette augmentation des besoins est très importante puisqu'elle atteint 50% des besoins d'entretien le 9<sup>ème</sup> mois de gestation, pour l'énergie, les matières azotées et les minéraux.

Il convient donc de réaliser une nouvelle transition qui va progressivement conduire à la ration de production au moment du vêlage.

En temps normal, les vaches reconstituent leurs réserves pendant le tarissement. Il est rare qu'elles perdent du poids pendant cette période. Lorsque c'est le cas (déficit énergétique ante-partum), le risque de pathologies est augmenté, ce qui se répercute sur la fertilité ultérieure : mises bas difficiles, rétentions placentaires, métrites. L'inverse, l'excès énergétique ante-partum est plus fréquent et retentit aussi sur la fertilité. C'est le syndrome de la vache grasse.

Plusieurs outils sont à notre disposition afin d'estimer les facteurs de risque : note d'état corporel, score de remplissage du rumen, mesures de glycémie et d'acétonémie...

Concernant les protéines, un excès ou un défaut d'apport en azote, absolu ou relatif, peut avoir des conséquences sur le pH sanguin et sur la valorisation de la ration, accentuant par là-même le déficit énergétique.

Nous noterons également l'importance du bilan alimentaire catio-anionique (B.A.C.A) de la ration de préparation au vêlage, ainsi que d'apports adaptés en minéraux (calcium, phosphore et magnésium) dans le bon déroulement du vêlage à venir et le début de lactation. La couverture des besoins en oligoéléments et vitamines est enfin primordiale, des carences pouvant mener à des dysfonctionnements, notamment du système immunitaire

### Le Post-partum

Le post-partum est la période qui sépare le vêlage de la fécondation : il comprend l'intervalle vêlage-première chaleur (ancestrus post-partum, AnPP) et l'intervalle première chaleur-fécondation.

Gardons à l'esprit que les priorités de la vache sont hiérarchisées : d'abord rester en vie, puis assurer la lactation (il en va dans la nature de la survie de son veau...) et seulement après vient la remise en marche du système de reproduction... Une vache ne reviendra en chaleur que si elle est en parfaite santé !

### Gestion de l'amaigrissement

Le déficit énergétique inéluctable, même minime, est toujours présent car les besoins de l'organisme sont supérieurs à la capacité d'ingestion : un objectif est de le combler au plus vite, sans quoi la lactation pourrait en pâtir, et des pathologies pourraient faire leur apparition (cétose, déplacement de caillette...)

Le déficit énergétique a pour première conséquence la diminution des taux sanguins de glucose et d'insuline, faisant diminuer les taux plasmatiques de LH et d'oestrogène, et donc un retard de formation des follicules et de l'ovulation.

Pour rétablir un bilan énergétique acceptable au plus vite, il faut de nouveau assurer la couverture de ses besoins : si le volume ruminal a bien été maintenu, on peut à présent jouer sur la concentration de la ration, mais attention au risque d'acidose lié à un excès d'énergie à l'origine de baisse de production laitière, de baisse d'appétit... et donc d'amaigrissement ! Sans compter qu'elle favorise un climat d'inflammation défavorable à la reproduction...

La durée de l'ancestrus post-partum est directement liée au niveau de production de la vache (besoin plus importants) : les vaches avec le niveau de production le plus élevé auront donc l'ancestrus le plus long.

On considère qu'il faut une perte d'état de moins d'un point pour garantir une activité reproductrice acceptable. Plus l'amaigrissement est prononcé, plus le taux de conception baisse et se retarde : retard d'ovulation, venue en chaleurs plus tardive, échecs d'IA...

L'état corporel au moment du service (saillie naturelle ou insémination artificielle) est très important pour la fertilité : les vaches qui prennent du poids au moment du service ont un taux de conception supérieur à celui des vaches qui perdent du poids.

Enfin, un déficit énergétique prononcé met à mal l'organisme, qui doit se tourner vers d'autres voies métaboliques pour la production d'énergie, notamment celle de la protéolyse : fonte musculaire et dégradation des protéines... dont les hormones !

### Gestion de la protéine

L'équilibre de la ration en protéines peut avoir un impact significatif sur la reproduction : trop de protéines nuit à son efficacité. Les effets sont une augmentation de l'intervalle vêlage - IA fécondante, et une augmentation du nombre d'IA par IA fécondante.

Si les protéines sont trop abondantes dans la ration, une partie va être dégradée en ammoniac, elle-même recyclée en urée (évacuée par les urines). **L'urée sanguine (et du lait) sont donc de bons indicateurs de la nutrition protéique. Le taux d'urée normal dans le lait est de 25 à 35 mg/dL.**

### Gestion des minéraux, oligoéléments et vitamines

Gardons en tête que les besoins en minéraux doivent être couverts par les apports ! Cela commence par le sel (sodium et chlore), mais aussi le calcium, le phosphore et le magnésium.

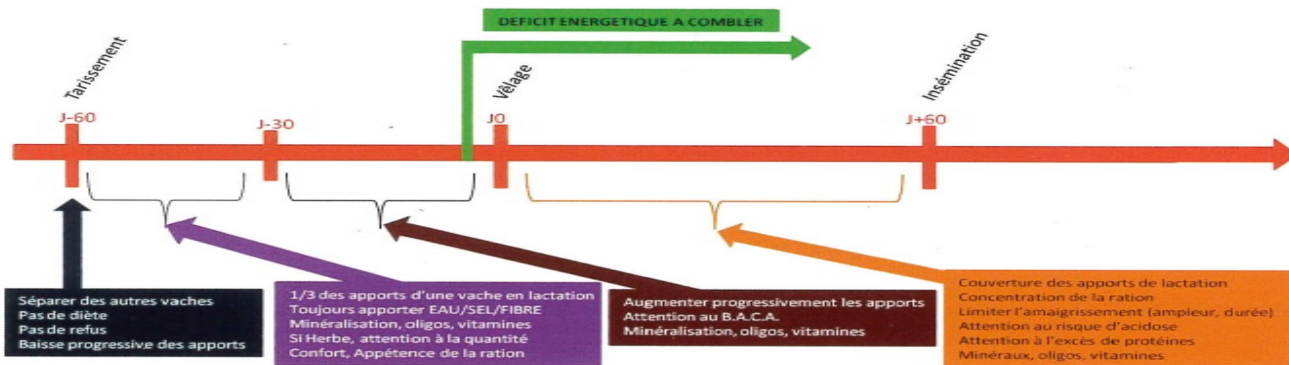
Notons que certains oligoéléments ont des rôles spécifiques dans la reproduction.

C'est le cas notamment du **Zinc**, intervenant dans la synthèse des acides nucléiques et donc dans la multiplication cellulaire (ovaires et testicules, embryon). Il intervient également dans la synthèse des prostaglandines, en corrélation avec la vitamine A.

D'autres oligoéléments semblent jouer un rôle dans la reproduction, comme le cuivre, le manganèse, l'iode, le sélénium avec pour conséquences de carences en ces éléments, des infertilités, des avortements ou mortalités embryonnaires, des chaleurs irrégulières, erratiques ou silencieuses, des kystes ovariens, des taux de conception réduits.

Pour ce qui est des vitamines, la carence en **vitamine A** est très grave pour la reproduction. Elle bloque les cycles ovariens, entraîne des chaleurs discrètes, de la mortalité embryonnaire, des avortements et la naissance de veaux chétifs ou mort-nés. En effet, la vitamine A est indispensable aux épithéliums, que ce soit au niveau de l'utérus, des ovaires ou plus tard, chez le fœtus, des épithéliums pulmonaires.

Quelques conseils simples pour une vache tarie en forme :



Clinique  
vétérinaire  
des Avaloirs

# Véto-info

2019 n°07  
juillet



Dans ce numéro :

## Homéo info

Homéo Info	1
déchets	1
L'éhrlichiose	1
L'éhrlichiose	2



Ledum palustre

### LEDUM PALUSTRE

- suite de piqûres, avec induration et refroidissement des zones piquées
- zones de frottement écorchées et froides

## Déchets



Prochain passage pour récupération des fûts jaunes:

**Le jeudi 22 Août 2019**

Veillez déposer vos fûts remplis, **propres**, dès la première semaine de d'Août. La collecte suivante est prévue **le 17 Octobre 2019**

## L'éhrlichiose



### La bactérie

L'éhrlichiose bovine, encore appelée « Fièvre des pâtures » ou « Maladie des gros pâtureurs » est due à une bactérie : *Anaplasma phagocytophilum* qui infecte certains globules blancs.

Transmise exclusivement par les **tiques**, c'est une maladie des **bovins au pâturage**. Les **ovins** sont également sensibles. L'homme peut aussi être contaminé par des morsures de tiques.



photo Thomas Zimmermann

Femelle d'  
*Ixodes ricinus*  
gorgée de sang

## Les symptômes

Le plus souvent, aucun symptôme n'est visible car l'animal se défend naturellement. Cependant lorsque les bovins se contaminent pour la première fois et à une période sensible, les symptômes suivants peuvent apparaître :

- **Fièvre** élevée 40 à 41°C accompagnée d'une **chute de lait**
- **Toux sèche**
- **Avortements** de milieu ou fin de gestation
- Un **engorgement des pâturons** est possible et très évocateur de la maladie lorsqu'il est présent

Dans les élevages où la maladie est présente depuis longtemps, une immunité s'installe mais des symptômes peuvent apparaître sur les nouveaux animaux non immunisés (génisses, achats,...).

La maladie s'exprime surtout **au printemps ou à l'automne**, périodes favorables aux infestations par les tiques.



**Engorgement des pâturons**

## Le diagnostic

Les symptômes ne sont pas spécifiques et un diagnostic de laboratoire est nécessaire.

En phase clinique ou **dans les premiers jours** après contamination, la bactérie peut être mise en évidence directement par un **frottis sanguin** ou une **PCR**.

Au-delà de **15 jours après infection**, une **sérologie** permet de mettre en évidence les anticorps qui persistent de 3 à 4 mois.

Ces analyses sont à interpréter avec précaution et en fonction du contexte et de la saison.

## La lutte contre la maladie

**Le traitement**: Les antibiotiques de la famille des tétracyclines sont efficaces mais la rapidité d'intervention conditionne la réussite du traitement.

**La prévention** consiste surtout à **éviter la contamination par les tiques** : antiparasitaires externes, recul des clôtures électriques et nettoyage des zones entre la clôture et la haie ou le bois.

Dans les parcelles contaminées, privilégier le pâturage d'animaux **non gestants** : boeufs, génisses non inséminées.



**Pâturage à risque**

Clinique  
vétérinaire  
des Avaloires

# Véto-info

2019 n°08

Aout



Dans ce numéro :

Homéo Info 1

Quelques conseils en 1  
attendant le véto

Quelques conseils en 2  
attendant le véto

déchets 2

## Homéo info

### *La Kérato-conjonctivite infectieuse:*

*Au début, dès l'apparition du larmoiement*

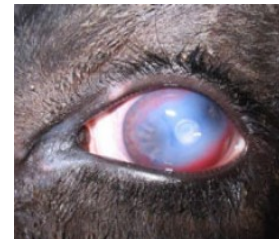
EUPHRASIA 9 CH:

*Inflammation rouge de l'œil avec douleur*

MERCURIUS SOLUBILIS 9 CH

*En fin d'évolution avec persistance du voile blanc*

SILICEA 9 CH



## Quelques conseils en attendant le véto

### *Animal couché sur le côté :*



Si il est couché sur son côté gauche, prendre le temps de le retourner sur le côté droit afin de limiter le risque d'asphyxie.

Le fait d'être couché sur le côté gauche, donc sur le rumen, augmente la compression sur le diaphragme et le risque d'asphyxie. Et cela permet d'attendre sans risque.

## *En cas d'hémorragie après vêlage :*

Soit vous pincez avec les doigts le vaisseau qui saigne, soit vous fourrez le vagin avec un drap ou des torchons imbibés d'eau froide, afin de provoquer un arrêt ou une diminution du saignement.

## *Prolapsus utérin ou matrice « dehors »*



Laisser la vache sur place et l'attacher afin de limiter tout déplacement, qui risquerait d'entraîner une hémorragie.

**Prévoir au minimum 2 personnes pour tenir la planche et éventuellement une troisième pour tenir la tête.**



Le prolapsus vaginal, sur une vache ayant vêlée depuis longtemps, n'est pas une urgence.

## *Vêlage*



Quand vous avez décidé de nous appeler, rien ne sert de poursuivre les manœuvres, vous risqueriez d'aggraver la situation. Si le veau souffre, nous ne pourrions jamais rattraper les conséquences de manœuvres inutiles.

## **Déchets**



*n'oubliez pas*

Prochain passage pour récupération des fûts jaunes:

**Le jeudi 22 Aout 2019**

Veillez déposer vos fûts remplis , **propres**, dès la première semaine d' Aout  
La collecte suivante est prévue **le 17 Octobre 2019.**





Clinique  
vétérinaire  
des  
Avaloirs

# Véto-info

2019 n° 9  
Septembre



Dans ce numéro :

Homéo Info 1

Déchets 1

Transition et  
nouvel ensilage 2

## Homéo info

ACONIT



- Suite de froid sec
- Suite de forte chaleur
- Suite de choc
- Agitation

- Soudaineté de l'apparition
- fièvre élevée
- animal fiévreux, agité le matin, quand tout est gelé dans la stabulation
- suite curage de la stabulation
- suite manifestation de chaleurs

## Déchets



Prochain passage pour récupération des fûts jaunes:

**Le jeudi 17 Octobre 2019**

Veillez déposer vos fûts remplis , **propres**, dès la première semaine de Octobre.

La collecte suivante est prévue **le 12 Décembre 2019.**



## Transition et nouvel ensilage

La récolte de l'ensilage de maïs s'annonce pour ce mois-ci, notamment pour ceux en rupture de stock. Les parcelles sont, cette année hétérogènes et le stade de maturité diffère d'une parcelle à l'autre. Les fortes chaleurs ont eu des impacts négatifs sur la croissance de la plante, même si les pluies de Août ont limité les dégâts. La quantité ne sera pas toujours au rendez-vous; quant à la qualité, il va falloir attendre les premières analyses pour tenter des évaluations et équilibrer les rations. Néanmoins il faudra être vigilant sur la façon dont vos animaux valoriseront vos rations et alors être vigilant sur la complémentation et surtout.....à la **fibrosité** de vos rations: vos vaches sont avant tout des **ruminants**.

Mieux vaut prévenir que guérir... !

Plus que jamais, il faudra être vigilant sur la gestion des périodes de transition. Car la transition est toujours un virage difficile à négocier. L'idéal **pour ne pas compromettre la santé de vos animaux**, serait de prévoir une transition avec le nouveau maïs pendant 3 semaines (dont les fermentations auraient été stabilisées au moins 3 semaines après la confection de ce silo et avant sa réouverture).

Il est par conséquent important d'anticiper ces transitions :

- Ou en diminuant les volumes distribués pour étaler et permettre une transition sur au moins 3 semaines.
- Ou en prévoyant suffisamment de fourrages fibreux pour optimiser la rumination ; le mieux serait de distribuer du bon foin fibreux avant le maïs....
- Et en apportant dès le départ des substances tampons (bicarbonates) tous les jours et pendant tout l'hiver.



Pendant toute la durée d'une transition bien conduite, l'état des bouses ne devrait pas varier. C'est le critère à surveiller pour bien négocier une transition et ne pas compromettre la bonne santé de votre troupeau.

- Ne pas oublier qu'un défaut de transition peut avoir des répercussions sur plusieurs mois.... **Une transition ne doit pas être subie, mais anticipée pour être gérée au mieux, c'est à dire en observant les animaux, et en réajustant en fonction du comportement de vos animaux (bouses, appétit, rumination, état, production, taux...)**
- **En cas de persistance des bouses trop molles, de baisse de lait, veuillez nous contacter rapidement afin de corriger ces troubles et d'éviter des conséquences sur la reproduction à venir.**

Clinique  
vétérinaire  
des  
Avaloirs

# Véto-info



2019 n° 10  
Octobre

Dans ce numéro :

- Homéo Info 1
- Déchets 1
- La grande douve du foie 2

## Homéo info



### Homéo et indigestion

#### NUX VOMICA

Suite excès alimentaires avec ballonnement, douleurs digestives, peu de selles, intolérance à la pression, nervosité

#### ANTIMONIUM CRUDUM

Animal glouton, ballonné, diarrhée importante, mauvaise odeur

#### ARSENICUM ALBUM

Abattement, congestion généralisée, diarrhée rapidement hémorragique, et refroidissement du corps

## Déchets



Prochain passage et le dernier pour l'année 2019 pour récupération des fûts jaunes:

**Le jeudi 12 Décembre 2019**

Veuillez déposer vos fûts remplis, **propres**, dès la dernière semaine de Novembre.

## La grande douve du foie (fasciola hepatica)

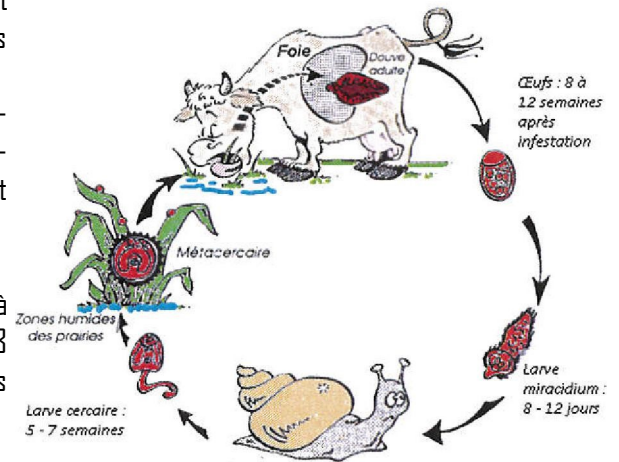
### Le parasite et son cycle

La fasciolose est une maladie parasitaire **des ruminants**. Equidés et humains peuvent être infestés. Le **risque de contamination** est maximal **en fin de saison de pâture** (septembre—octobre).

**LE PARASITE** se transmet après un **passage par la limnée** tronquée, petit escargot (1 cm) fréquent dans les zones humides. Le parasite s'enkyste sur les végétaux et **les animaux se contaminent en pâturant**.

Les kystes ainsi ingérés sont dissous dans l'intestin et libèrent des douves immatures qui migrent vers le foie. Les jeunes douves atteignent ensuite les canaux biliaires entre 7 à 8 semaines. Les douves devenues adultes se mettent alors à pondre et les œufs recontaminent le pâturage.

**LE CYCLE COMPLET DE DEVELOPPEMENT** est de l'ordre de **6 mois** : 3 mois à l'extérieur, de l'œuf aux formes infestantes enkystées sur la végétation et 3 mois à l'intérieur du bovin, de l'ingestion de kystes à la présence de douves adultes dans les canaux biliaires.



Cycle évolutif de la grande douve du foie (fasciola hepatica)

### Une source de pertes de production

La forme **chronique** est la plus répandue chez les bovins et passent souvent **inaperçue**.

**Les lésions du foie** perturbent l'appétit (-15%), l'assimilation digestive, la production d'hormones et de protéines (en particulier d'anticorps). **Les lésions des canaux biliaires** provoquent des pertes en sang et micronutriments.

**L'impact économique est important chez les bovins**

- ⇒ Retard de **croissance** : -15 à 20 kg pour les JB, -30 à 35 kg pour les bœufs, baisse de rendement de carcasse chez les vaches de réforme).
- ⇒ Diminution de la **production laitière** (en quantité : -10 à 20 % et en qualité : baisse du TP).
- ⇒ Détérioration de la **fécondité** (retard de puberté des génisses, augmentation du % de métrites et du % 3 IA et +).
- ⇒ Baisse **d'immunité** (moindre efficacité des vaccins, moindre qualité du colostrum, augmentation des taux de diarrhée et de mortalité des veaux).

### La lutte contre la maladie

**Les bovins ne s'immunisent pas contre la douve**. Le **traitement** est **nécessaire** et doit être **précoce**, dès la rentrée à l'étable. Car les animaux sortent d'un milieu de contamination maximale. Deux options sont envisageables. Les produits adulticides, inefficaces sur les larves, nécessitent **2 administrations espacées de 8 à 10 semaines**. Les produits adulticides et larvicides agissent en une seule administration mais ils sont interdits en production laitière.

**La prévention** passe par l'**identification des terrains à risque parasitaire**. Attention, la douve existe également dans les pâtures sèches sur les **zones de piétinement** autour des points d'eau, où sont concentrées les larves infestantes. Lorsqu'il est possible, le **drainage** ou l'**assèchement des mares** réduit la survie des limnées. Selon les cas, empêcher l'accès des animaux aux gîtes à limnées peut suffire.

L'utilisation de molluscicides (sulfate de cuivre, pentachlorophénate de sodium, etc.) **ne permet pas un assainissement durable des pâtures** et ces substances peuvent se montrer toxiques pour l'environnement.



Pâturage à risque parasitaire

Clinique  
vétérinaire  
des  
Avaloirs

# Véto-info



2019 n° 11  
Novembre

Dans ce numéro :

Homéo Info	1
Nouveau programme de surveillance et lutte contre la BVD	1
BVD	2

## Homéo info

### Troubles respiratoires

#### ACONIT:

suite de changement brutal de température ou suite de fortes chaleurs

#### BELLADONNA:

forte fièvre avec abattement brutal, œil vitreux, transpiration

#### FERRUM PHOSPHORUM:

début progressif, avec fièvre modérée et petite toux sèche



## Nouveau programme de surveillance et de lutte contre la BVD



### La recherche des animaux infectés est rendue obligatoire

Nouveau programme de surveillance et de lutte contre la BVD La recherche des animaux infectés est rendue obligatoire. La maladie des muqueuses ou diarrhée virale bovine (BVD-MD) va connaître de nouvelles modalités suite à la parution au Journal officiel le 31 juillet d'un arrêté ministériel.



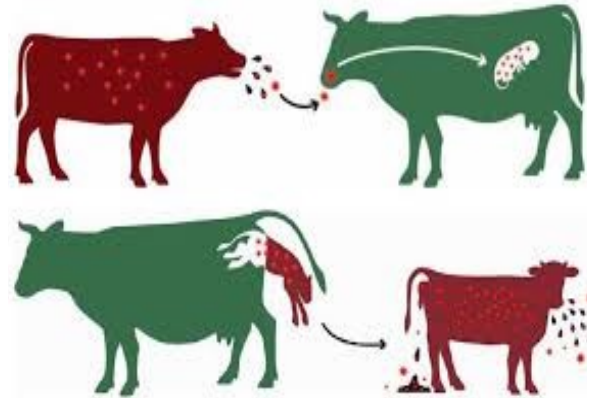
Cette prophylaxie devient ainsi obligatoire ; les modalités pratiques restent au choix du CROPSAV (Conseil régional d'orientation de la politique sanitaire animale et végétale : DRAAF, organisme à vocation sanitaire, organisme vétérinaire à vocation technique...).

Le statut de tous les troupeaux de bovinés sera d'abord établi (naissance, analyse du lait, analyses sérologiques). L'objectif est l'éradication comme en Suisse, Autriche, Ecosse, Allemagne, Belgique, ou en cours de l'être (Italie, Royaume-Uni, Pays-Bas).

L'impact économique de cette maladie présente en France depuis plus de quarante ans - serait de quelque 30 M€ par an .

## BVD (maladie des muqueuses)

Voies de transmission de la BVD (Office vétérinaire fédéral suisse)



### Le virus

La Diarrhée Virale Bovine est due à un **pestivirus** spécifique **des bovins**. Le virus est détruit par la chaleur, les UV, les désinfectants usuels. Il ne survit que quelques heures dans le milieu extérieur. **La transmission se fait par contact respiratoire direct, et de la mère au fœtus**. L'introduction du virus dans un cheptel se réalise principalement par **achat** d'un bovin excréteur, ou par contact de part et d'autre d'une **clôture** mitoyenne. Le virus de la BVD a un **effet immunodépresseur** : il favorise l'expression d'autres maladies, notamment la diarrhée des veaux.

### BVD (Maladie des Muqueuses)

Tous les bovins « normaux » (non IPI) savent réagir contre le virus. Lors d'une primo-infection, ils montrent peu ou pas de symptômes et s'immunisent durablement, même si les anticorps ne sont pas toujours décelables après quelques années. Ces animaux sont **virémiques transitoires** : ils excrètent peu de virus et pendant une durée limitée (15 jours - 3 semaines). **Les signes d'appel** sont variés et sont à envisager à l'**échelle du troupeau** : mortalité embryonnaire et avortements, veaux malformés ou chétifs, maladies opportunistes digestives ou respiratoires.

### Des « bombes à virus » : les IPI

Une gestante **non immunisée** transmet le virus à son fœtus. Les conséquences varient selon le stade où elle est contaminée (schéma ci-dessous). La phase critique est en lère moitié de gestation.

- ◆ Le fœtus entre **2<sup>ème</sup> et 5<sup>ème</sup> mois** ne sait pas encore identifier le virus comme étranger à son organisme : il ne luttera pas contre le virus et, s'il survit, naîtra un **veau IPI** (Infecté Permanent Immunotolérant) **porteur de virus et contagieux à vie**. Un veau naît IPI, il ne le devient pas.
- ◆ Les IPI vont développer au cours des **1<sup>ères</sup> années de vie** la **maladie des muqueuses** : diarrhée rebelle, ulcères du tube digestif, ulcères interdigités, mort inéluctable en quelques jours.
- ◆ Si une **femelle IPI** survit après 2 ans et mène à terme une gestation, **elle donnera toujours naissance à un IPI**

### La lutte contre la maladie

Comme pour tout virus, il n'y a **pas de traitement**. La **prévention** passe par le **contrôle des achats** associé à une **quarantaine** d'au moins 15 jours, et l'absence de contact « mufle à mufle » des gestantes avec d'autres troupeaux (pâtures voisines). En cas de risque non maîtrisé, vacciner les reproductrices avec un vaccin garantissant la non-circulation du virus.

L'atelier d'**engraissement** (jeunes animaux pouvant être IPI, introductions sans contrôles BVD) ne doit pas se trouver dans le même bâtiment que les reproductrices.

**L'assainissement** d'un cheptel contaminé demande de la rigueur. Lorsque la circulation du virus est confirmée, il faut **dépister et éliminer tous les IPI**

Evolution du risque en cours de gestation (GDS 03)

