

Clinique
vétérinaire
des
Avaloirs

Véto-info

2023 n° 01
Janvier



Dans ce numéro :

Vœux	1
Homéo Info	1
Prophylaxie 2022 - 2023	2

Vœux



Toute l'équipe de la clinique vétérinaire des Avaloirs vous offre ses vœux les meilleurs pour 2023.



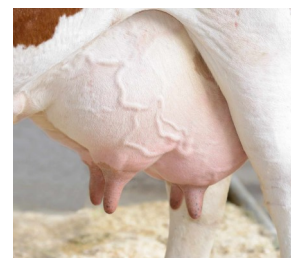
Homéo Info

Sang dans le lait = HEMOLACTATION

Dans un seul quartier, suite à un coup (ne pas laisser trainer, car risque de développement d'une mammite grave, le sang favorise le développement des bactéries)

- **BELLIS-PERENNIS 15ch**: ler remède à envisager avec du sang rouge avec caillots dans le quartier; à donner matin et soir, et, si possible 3 à 4 FOIS la lère journée; le lait doit s'éclaircir dès le lendemain

- **ARNICA 15ch**, si pas d'amélioration en 24h avec le précédent ou si trace du coup sur le quartier



Campagne de prophylaxie 2022-2023 (en cheptel allaitant)

IBR

La réglementation **IBR** a évolué. La prophylaxie IBR pourra être allégée pour les cheptels indemnes d'IBR depuis au moins 3 années.

- **Cheptels qualifiés indemnes IBR depuis plus de 3 ans** : le nombre de bovins à dépister en IBR est limité à 40.
 - ◇ Si vous avez entre 1 et 40 bovins de plus de 24 mois = il faudra tous les prélever.
 - ◇ **Si vous en avez plus de 40** = il faudra **réaliser un tri** pour ne prélever que ceux définis par le GDS

Afin de faciliter l'intervention du vétérinaire, nous vous demandons de trier ou d'identifier les bovins à prélever. La liste vous sera envoyée suite à la prise de rendez-vous pour la prophylaxie par mail ou par courrier par le GDS.

- **Cheptels indemnes d'IBR depuis moins de 3 ans** : tous les bovins de plus de 24 mois devront être prélevés.
- **Cheptels en cours de qualification** : tous les bovins âgés de 12 mois et plus devront être prélevés.
- **!! Cheptels considérés à risque !!** (présence d'un **atelier dérogratoire** sur l'exploitation par exemple) : prélèvement de **tous** les bovins de plus de 24 mois.

BVD

La **BVD** continue à être dépistée sur un échantillon d'animaux :

- Pour les petits cheptels (moins de 10 animaux) : tous les animaux doivent être prélevés.
- Pour les cheptels > 10 animaux : échantillonnage réalisé sur **les animaux ayant entre 24 et 48 mois**.

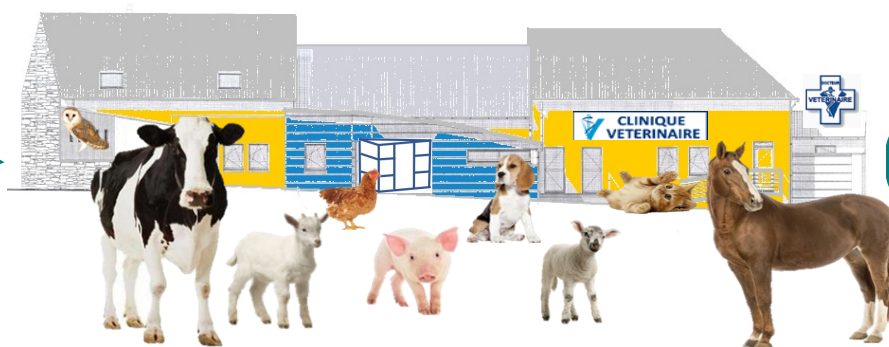
Ces animaux devront également être triés pour la prophylaxie (leur nombre peut être supérieur à 40).

- *BVD sentinelles à réaliser dans les élevages avec vaccination BVD ou si séropositivité BVD détectée lors de la prophylaxie.*

Clinique
vétérinaire
des
Avaloirs

Véto-info

2023 n°02
Février



Dans ce numéro :

Homéo Info	1
Invitation	1
déchets	1
La mise à l'herbe	2
La gestion du parasitisme	2

Homéo info

Homéo Météorisation

COLCHICUM 9 CH



A la mise à l'herbe, en cours de journée ou le matin, pour relancer la rumination, 2 prises à une demi-heure d'intervalle.

Si pas d'évolution, ou dégonfler l'animal à l'aide d'un tuyau ou nous faire appel.

Initiation à l'homéopathie

- Jeudi 30 mars (1^{ère} journée)
- Jeudi 13 avril (2^{ème} journée)

A PRE EN PAIL

Pensez à vous inscrire—En partenariat avec la Chambre d'Agriculture



Déchets

Prochain passage pour récupération des fûts jaunes:

Le vendredi 03 Mars 2023

Veillez déposer vos fûts remplis , propres, dès la dernière semaine de février.

La collecte suivante est prévue le **jeudi 27 Avril 2023**



Février 2023: la mise à l'herbe ça se prépare

Un objectif : **UNE CROISSANCE**

- ♦ régulière
- ♦ harmonieuse
- ♦ 400 à 420 kg à l'IA

Des risques : **LES PARASITES**

- ♦ mais le zéro parasite est illusoire
- ♦ La mise à l'herbe précoce
- ♦ le libre accès au pâturage, même avec un peu d'herbe

Un moyen : **RAISONNER**

- ♦ car il faut aider l'animal à acquérir une immunité, c'est à dire à apprendre à se défendre

Un résultat visible à l'automne prochain

A l'occasion de cette mise à l'herbe, nous vous proposons :

- ♦ des plans de contrôle antiparasitaire
- ♦ un éventail de produits
- ♦ des analyses coprologiques au bureau
- ♦ du conseil rentable



Pensez-y!

ENTEROTOXEMIE

Pensez au rappel
avant la mise à
l'herbe

La gestion du parasitisme

Le parasitisme peut avoir un impact sur la croissance ou les performances de vos animaux. **Les traitements antiparasitaires** doivent cependant être **raisonnés** et sont encore trop souvent réalisés de façon systématique que le risque soit avéré ou non.

Les principaux parasites du pâturage sont les strongles gastro-intestinaux, les paramphistomes et la grande douve. Ces parasites se nourrissent au dépens de leur hôte et en cas d'infestation massive, les bovins peuvent présenter de l'amaigrissement, de la diarrhée ou encore un poil piqué.

Chez les jeunes bovins, une **immunité** de contact va se mettre en place progressivement par ré-infestations régulières, à faible niveau. Il est donc important de ne pas trop répéter les traitements lors des premières années afin de permettre l'acquisition de l'immunité.

La conduite du pâturage est également un élément clé dans la gestion du parasitisme.

Une porte ouverte sera organisé 2nde quinzaine de mars, afin de répondre à vos questions sur les apports de bolus et sur la gestion antiparasitaire.



Clinique
vétérinaire
des
Avaloirs

Véto-info



2023 n°3

Mars

Dans ce numéro :

Homéo info 1

La mise à l'herbe 1

La mise à l'herbe 2
suite

Homéo Info

Homéo Météorisation



COLCHICUM 9 CH

A la mise à l'herbe, en cours de journée ou le matin, pour relancer la rumination, 2 prises à une demi-heure d'intervalle.

Si pas d'évolution, ou dégonfler l'animal à l'aide d'un tuyau ou nous faire appel.

La mise à l'herbe des bovins, une étape clé!



La mise à l'herbe chez les bovins est une période charnière où les animaux changent d'alimentation (de la ration hivernale à l'herbe jeune) tout en étant exposés à un nouvel environnement (intempéries, parasites...), à l'origine d'un stress biologique. Il convient, dans ce contexte, de prendre des précautions pour éviter certaines affections majeures.

Penser à la prévention de la tétanie d'herbage :

La tétanie d'herbage se traduit par l'apparition de **crises de paralysie sur une vache adulte, dans les premières semaines de la mise à l'herbe.**

Elle est caractérisée par une *hypomagnésiémie* (diminution du taux de magnésium dans le sang) et une *hypocalcémie* (diminution du taux de calcium dans le sang).

La mortalité est de 100% en l'absence de traitement et de 30% après un traitement. Il est donc indispensable de travailler en prévention !

Les **facteurs de risques** sont bien identifiés :

- Les vaches laitières fortes productrices en début de lactation sont les plus touchées.
- Le changement d'alimentation joue un rôle majeur : on a un passage brutal à une herbe jeune riche en eau, en potassium et en azote soluble (notamment dans les graminées) et pauvre en cellulose, sodium et magnésium, ayant de plus une grande proportion de feuilles qui contribuent à accélérer le transit.
- Les conditions climatiques défavorables sont à l'origine d'un stress entraînant également une accélération du transit digestif et l'utilisation des graisses de réserve, processus qui accentuent la diminution du taux de magnésium dans le sang.

Ainsi, la **prévention de la tétanie d'herbage** s'appuie sur :

- La prise en compte de la météorologie : il est recommandé d'éviter les jours froids et pluvieux en début de saison de pâturage, quitte à décaler de quelques jours la mise à l'herbe. A contrario, une mise à l'herbe précoce (dès février) permet également de ne pas se faire "déborder" par de l'herbe jeune lors de l'explosion de la pousse début mai.
- Le choix des parcelles : il est préférable, autant que possible, d'éviter les parcelles à forte proportion de graminées.
- La réalisation d'une transition alimentaire avec un bon apport énergétique avant la mise à l'herbe et un apport complémentaire de fibres, en général sous forme de foin sec et fibreux, dans les 3 à 5 premières semaines de la mise à l'herbe. Durant les deux premières semaines, il est aussi intéressant de ne sortir les vaches que deux ou trois heures dans l'après-midi, lorsque le rumen est plein.
- Une fertilisation raisonnée évitant les excès d'azote. Il est possible d'amender les pâtures avec un engrais magnésien (magnésie, dolomite).
- La complémentation des bovins adultes en magnésium par un apport de complément minéral vitaminé, des pierres à lécher, ou des bolus de minéraux administrés avant la mise à l'herbe.

Limiter les risques d'entérotoxémie :

L'entérotoxémie est une cause très fréquente de **mort subite chez les jeunes bovins à l'herbe**, après une très courte période de fièvre, de diarrhée, de ballonnement et de symptômes nerveux. La mort est due aux toxines (poisons bactériens) produites par des bactéries du genre *Clostridium* présentes en quantité anormalement importante dans le tube digestif des bovins.

L'entérotoxémie touche le plus souvent les meilleurs animaux d'un même lot, à la suite d'un changement de régime alimentaire brutal. L'insuffisance d'abreuvement, les variations climatiques, le stress et la surconsommation de matières fermentescibles, seraient des facteurs de risque importants.

A la mise à l'herbe, la prévention passe, comme pour la tétanie d'herbage, par une **transition alimentaire douce** et l'apport de fourrage fibreux dans les premières semaines de mise à l'herbe et lors des fortes périodes de repousse.

Il est également possible de **vacciner les animaux à risque** (La primo-vaccination consiste en 2 injections séparées de 4 semaines.

Les rappels sont annuels. Chez les femelles gestantes, afin d'obtenir un colostrum riche en anticorps, la seconde injection de primo-vaccination ou l'injection de rappel doit être pratiquée 2 à 6 semaines avant la date de mise bas).

Clinique
vétérinaire
des
Avaloirs

Véto-info

2023 n° 4
Avril



Dans ce
numéro :

Homéo Info 1

C'est l'heure de la
mise à l'herbe 1

C'est l'heure de la
mise à l'herbe 2

Homéo info

Homéo Météorisation

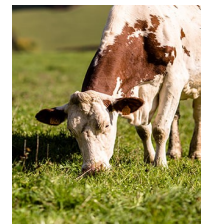
COLCHICUM 9 CH

À la mise à l'herbe, en cours de journée ou le matin, pour relancer la rumination, 2 prises à une demi-heure d'intervalle.

Si pas d'évolution, ou dégonfler l'animal à l'aide d'un tuyau ou nous faire appel.



C'est l'heure de la mise à l'herbe!



L'herbe pâturée est le fourrage le plus économique. Fourrage de qualité et équilibré, elle participe à la maîtrise des coûts alimentaires de l'exploitation. Quelque soit la part de l'herbe dans le système d'élevage, l'essentiel est d'être bien organisé pour bien conduire le pâturage. Une modification des aménagements du parcellaire est durable et peut permettre d'améliorer l'accessibilité des parcelles, de rendre le pâturage plus efficace, d'améliorer le confort des animaux et vos conditions de travail.

Comment optimiser au mieux mon pâturage ?

GRAMINÉES ET LÉGUMINEUSES

QUANTITÉ

Rendement :

Maximal

Pérennité :

Développement racinaire
et tallage

QUALITÉ

Maximum d'énergie et de
matière azotée :

1 UFL

17% MAT

STADE
3
FEUILLES

SOL EN BON ÉTAT =

AÈRE / VIVANT / COUVERT

Élément clé pour un pâturage pérenne et de qualité
Faune et flore du sol aérobie

AU FIL DES SAISONS

HIVER

Déprimage précoce

Ensemble des pâturées 1 fois avant le 5 avril

PRINTEMPS

Excès de pluie → limiter le piétinement

= Diminuer le temps de pâture ou méthode fil
avant—fil arrière

ÉTÉ

Arrêt dès le début sécheresse → PARKING

Reprise au stade 3 feuilles

AUTOMNE

SURPÂTURAGE D'AUTOMNE

= ⚠ DES RESERVES pour le prochain cycle



Les différents types de pâturages, avantages et inconvénients :

PÂTURAGE CONTINU

+ Simplification du temps de travail

- Risque de Surpâturage

- Sol compacté
- Sous alimentation
- Faible valorisation
- Plantes affaiblies

PÂTURAGE TOURNANT > 3 jours/parcelle

+ Simple

Plus adapté à des bovins en croissance en fonction du temps de présence sur parcelle

- Sous alimentation l'été

Surpâturage

Reviens à du pâturage continu en fonction de la durée de rotation

PÂTURAGE RATIONNE

(FIL AVANT-FIL ARRIERE)

TOURNANT DYNAMIQUE

PÂTURAGE RATIONNE

+

- Performances élevées
- Optimisation de l'ensemble de son parcellaire = **ECONOMIES**
- Manipulation des animaux
- Possibilité d'anticipation de la pousse d'herbe (débrayage/ topping)

-

- Temps de travail plus important = mi-temps
- Surveillance agronomique plus accrue
- Temps en amont ++ = clôture/abreuvoirs
- Manipulation des animaux

Scannez ce QR-Code pour avoir accès à un témoignage sur le Pâturage Tournant Dynamique :



LES RÈGLES DU PÂTURAGE TOURNANT DYNAMIQUE

3 RÈGLES

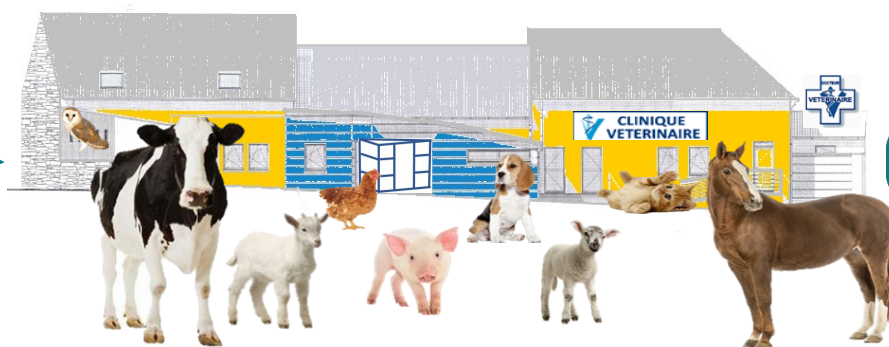
- **ENTRÉE** = Stade **3** feuilles (ni avant, ni après)
- **PRÉSENCE** = De 0,5 à **3** jours max de pâture (pour éviter d'épuiser la plante en mangeant ses repousses)
- **IDEAL:** * Pour les VL : 1 parcelle par 24h * Pour les VA: 1 parcelle pour 2 jours
- **SORTIE** = Avant d'entamer la gaine
- Importance du paddock de demi rotation = stade 1,5 feuilles
 - ⇒ Anticiper la pousse de l'herbe
 - ⇒ Si > 1,5 : il va falloir débrayer!
 - ⇒ Si < 1,5 : On ralentit!

Clinique
vétérinaire
des
Avaloirs

Véto-info

2023 n° 5

Mai



Dans ce
numéro :

Homéo Info	1
Hospitalisation des veaux à la clinique	1
Traitement contre les parasites externes	2
Déchets	2

Homéo Info

La Kérato-conjonctivite infectieuse:

Au début, dès l'apparition du larmoiement: EUPHRASIA 9 CH

Inflammation rouge de l'œil avec douleur : MERCURIUS SOLUBILIS 9 CH

En fin d'évolution avec persistance du voile blanc: SILICEA 9 CH



Hospitalisation des veaux à la clinique

Pour qui ?

Un **service d'hospitalisation dédié aux veaux** permettra de recevoir des veaux allaitants ou laitiers, atteints de diarrhées néonatales, d'hypothermie sévère, de septicémies, ou encore en syndrome colique,

Pourquoi ?

L'hospitalisation des veaux à la clinique permet une **prise en charge complète du veau** avec des ré-évaluations cliniques fréquentes par le vétérinaire et un **traitement personnalisé**. Le veau est placé en niche individuelle, sous lampe chauffante, avec une perfusion adaptée. Il reste en moyenne 12 à 24 heures à la clinique.



Les objectifs :

->**améliorer les chances de survie**

->**assurer un meilleur suivi clinique tout en déchargeant l'éleveur**

->**modifier l'approche thérapeutique** en ayant plus facilement recours à des **examens complémentaires** (analyses sanguines, tests rapides au chevet du malade, coproscopies, ...) et en privilégiant la **perfusion de grands volumes** sur la durée pour la réhydratation, mieux assimilés par les veaux et plus efficaces.

N'hésitez pas à nous déposer les veaux à la clinique **dans la matinée** pour leur prise en charge en hospitalisation. Le temps de nursing sera assuré par l'équipe de la clinique et le coût sera quasiment identique, avec de meilleurs résultats attendus.

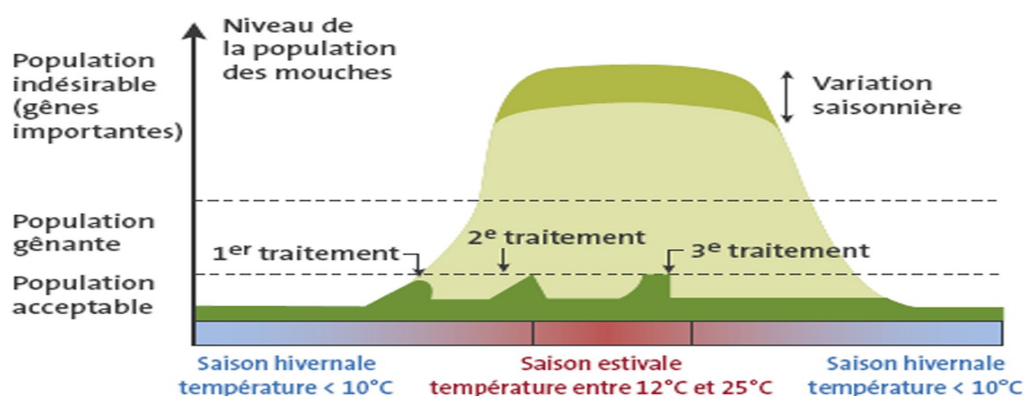
Traitement contre les parasites externes

Les mouches ont fait leur apparition et gagnent du terrain avec l'arrivée de la chaleur. Pensez donc à traiter les animaux lorsqu'ils sont infectés et surveillez l'apparition éventuelle de **Kérato-conjonctivite infectieuse bovine**



ÉVOLUTION DES POPULATIONS DE MOUCHE

Avec traitement insecticide préventif renouvelé dans la saison



Il existe également des traitements qui permettent de lutter contre les tiques. En effet certaines parcelles peuvent favoriser l'infestation par les tiques. Celles-ci peuvent transmettre différentes maladies qu'il est important de combattre (piroplasmose...).

Pour tous renseignements, n'hésitez pas à nous contacter.

Déchets



Passage pour récupération des fûts jaunes:

Le jeudi 22 juin 2023

Veillez déposer vos fûts remplis, **propres**, dès la première semaine de juin 2023

La collecte suivante est prévue **le jeudi 17 août 2023**.

Clinique
vétérinaire
des
Avaloirs

Véto-info

2023 n° 6
juin



Dans ce
numéro :

Homéo Info 1

Homéo info



Insolation

Stress thermique de la 1
vache laitière

- **Belladonna 9ch** : chaleur de tout le corps, congestion des muqueuses, forte température

Stress thermique de la 2
vache laitière

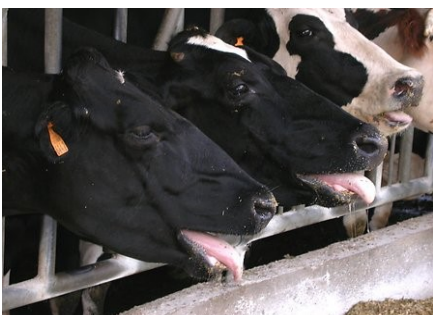
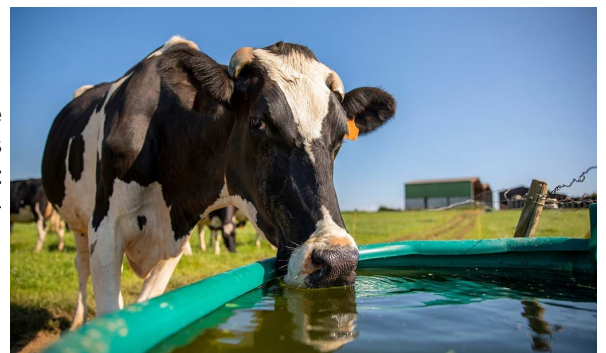
- **Glonoinum 9ch** : abattement avec confusion, difficulté à redresser la tête

- **Opium 9ch** : état comateux, ne réagit pas aux stimulations



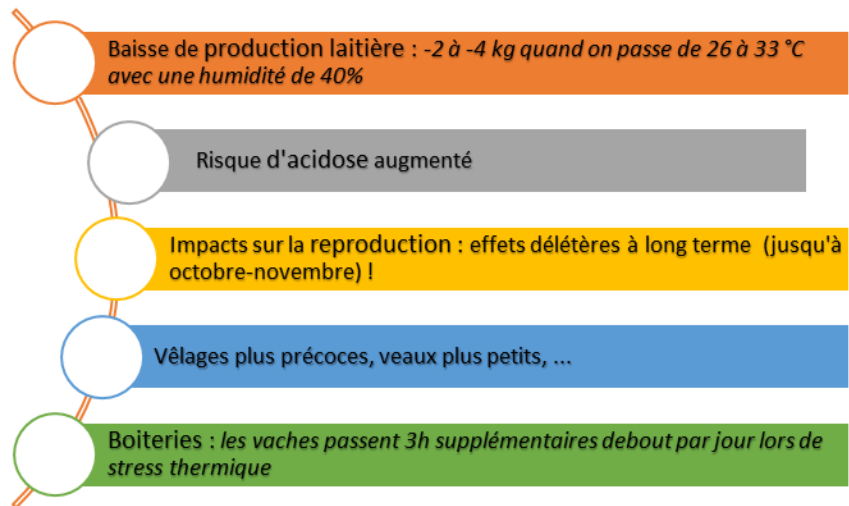
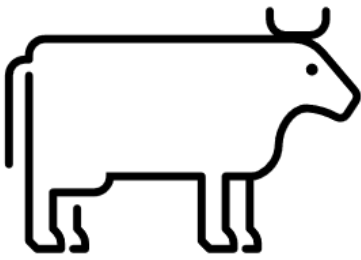
Fortes chaleurs: comment limiter le stress de chaleur ou stress thermique chez la vache laitière

Nous sommes de plus en plus souvent confrontés à des épisodes de chaleur et le stress thermique en élevage bovin a des conséquences néfastes. En effet, les performances des animaux sont altérées : baisse de l'ingestion et de la production laitière, effets sur la reproduction, apparition de boiteries, ...



Des vaches debout, qui halètent, qui mangent moins, ... Dès que le thermomètre dépasse 20-25°C, les vaches sortent de leur zone de confort thermique, d'autant plus si la chaleur est combinée à de l'humidité.

Des conséquences pour la vache



Le **métabolisme** est perturbé lors de fortes chaleurs : l'ingestion diminue augmentant le risque de déficit énergétique. Le pH ruminal diminue aussi. Le risque d'acidose est plus important.

La **reproduction** est également particulièrement impactée lors de stress thermique. L'expression des chaleurs est moins bonne (moins de vaches inséminées, moins d'IA au bon moment), les ovocytes produits sont de moins bonne qualité et l'environnement utérin peut être altéré. On constate une hausse de la mortalité embryonnaire et des conséquences à long terme. Un pic de chaleur en juillet peut avoir des effets sur la reproduction jusqu'en octobre-novembre.

Quelles adaptations mettre en place ?



EAU

Vérifier les conditions d'abreuvement

Une vache peut boire **jusqu'à 200L/j**
Ajout éventuel d'un bac d'abreuvement



APPETENCE

Mettre à disposition des aliments appétents

et éviter le tri



OMBRE

Offrir de l'ombre aux animaux en pâture et en bâtiment (ombrager l'aire d'alimentation, attention à la proportion de translucides)



DISTRIBUTION DE LA RATION

Distribution tôt le matin et/ou tard le soir



AJUSTEMENT DE LA RATION

Ajout de bicarbonate de sodium : 250-300g/VL/j
Penser aux minéraux : augmenter le BACA en apportant Na et K*

Compact-feeding : **ajout 1L d'eau/kg de concentrés**
Attention aux risques d'échauffement



BATIMENT

Éviter la surpopulation dans le bâtiment
Améliorer la ventilation au sein du bâtiment (ouvertures latérales, pose de ventilateurs, ...)

Brumisation, douchage ?

Penser au confort des vaches tarées

Clinique
vétérinaire
des
Avaloirs

Véto-info



2023 n°7
juillet

Dans ce numéro :

Changement dans
l'équipe 1

Homéo Info 1

Tarissement 2

déchets 2

Homéo Info

SALVIA OFFICINALIS 15ch

Remède à donner le jour du tarissement pour faire sécher la mamelle plus rapidement (Orotar)
à réserver aux vaches qui ont plus de 25 kg ou qui perdent facilement leur lait.
A donner une seule fois



Le tarissement sélectif

Il est possible de réduire le recours aux antibiotiques au tarissement. En effet, nous avons l'habitude d'utiliser systématiquement des antibiotiques au tarissement S'il est normal d'avoir peur des nouvelles infections au tarissement et préférer traiter tout le monde, il est tout de même possible d'évaluer les risques individuels.



Vaches saines, selon les conditions du tarissement l'antibiotique n'est pas obligatoire, un obturateur peut suffire pour limiter les risques d'infection durant la période du tarissement, ou ne rien mettre.

- Pas de mammite durant la lactation
- Rang de lactation < 3, bonne conformation de la mamelle (au dessus des jarrets, pas de perte de lait)
- CCI < 100 000 pour les génisses et <150 000 pour les vaches depuis au moins 3 mois
- Production laitière < 15kg



Vaches ayant eu un accident de parcours en cours de lactation (mammites cliniques, montée de cellules). Le tarissement est la période de repos incontournable pour permettre à la mamelle de se guérir.

- raisonner la prescription de l'antibiotique en fonction de la durée du tarissement et de la sévérité de l'atteinte de la mamelle.
- raisonner l'intérêt ou non d'un obturateur, en fonction des conditions de tarissement, de la mamelle et du niveau de production de la vache



Vaches incurables, qui ont peu de chance de guérir au tarissement malgré le traitement antibiotique et pour lesquelles la question de la réforme se pose :

- Plus de 2 traitements antibiotiques durant la lactation (et d'autant plus si Staphylocoque doré mis en évidence par une bactériologie à la clinique)
- CCI > 300 000 durant toute la lactation
- Au moins 3 CCI > 800 000
- Échec de la thérapie lors du tarissement précédent
- Plus de 2 quartiers atteints (test sur plateau CMT)
- Présence de duretés à la palpation (nodules, fibrose)



Le tarissement sélectif ne peut être envisagé que dans un troupeau où la santé mammaire est globalement bonne, si les taux cellulaires du tank sont toujours élevés, il peut être risqué d'envisager d'économiser des antibiotiques pour quelques vaches.

Service de bactériologie à la clinique :



Notre protocole de bactériologie à la clinique permet de mettre en évidence les bactéries les plus fréquemment impliquées lors de mammites sévères (nécessitant un traitement par voie injectable voire une perfusion), modérées (symptômes locaux uniquement), chroniques/subcliniques (peu de symptômes mais comptage cellulaire élevé) : E. coli, Staph aureus, Strepto uberis et autres Streptocoques, Staph coag négative, Klebsiella, Serratia + champignons/levures. Il peut arriver que les prélèvements soient stériles, la mammité n'est alors qu'inflammatoire.

Les bactéries poussent généralement en 24h, maximum 48h. Dans le cas de mammites chroniques, vaches élevée en cellules depuis plusieurs contrôles ou récidivant suite à un 1^{er} traitement, il n'y a pas d'urgence à mettre un traitement en place, il est donc plus judicieux de réaliser une bactériologie pour cibler au mieux le traitement et augmenter les chances de guérison.

Il est également possible si vous le souhaitez de réaliser des bactériologies simplifiées, moins onéreuses, avant tarissement afin de contrôler si la mamelle est bien stérile et ne nécessite effectivement pas de traitement antibiotique.

Prochain passage pour récupération des fûts jaunes: **Le jeudi 17 Août 2023**

Veuillez déposer vos fûts remplis, **propres**, dès la première semaine d' Août.

Passage suivant le **jeudi 12 Octobre 2023**

Déchets



Véto-Info



Dans ce
numéro :

Homéo info

Troubles respiratoires

Homéo info	1
Les pathologies pulmonaires du veau et vaccination	1
Les pathologies pulmonaires du veau et vaccination	2

ACONIT: suite de changement brutal de température ou suite de fortes chaleurs

BELLADONNA: forte fièvre avec abattement brutal, œil vitreux, transpiration

FERRUM PHOSPHORUM: début progressif, avec fièvre modérée et petite toux sèche



Les pathologies pulmonaires du veau et vaccination

Le complexe respiratoire bovin est cliniquement une bronchopneumonie, provoquée par une combinaison de multiples agents infectieux, d'une baisse des défenses immunitaires du veau et d'une détérioration des conditions environnementales.

La bronchopneumonie est donc multifactorielle et elle a un gros impact économique: une perte de croissance des veaux, une augmentation de la mortalité, des réformes anticipées, du temps de travail et des frais de traitements.

Ce complexe est caractérisé cliniquement par:

De la difficulté à respirer (dyspnée),

De la toux (pas toujours),

Du jetage nasal (de séreux à mucopurulent),

De l'anorexie (pas d'appétit)

De la fièvre (40°- 41.5°C),



Les pathologies pulmonaires

- * Un premier groupe d'infection respiratoires importantes a pour agent causal les bactéries de la familles des Pasteurella. Elles arrivent après un stress chez les jeunes bovins. Cette maladie est aussi nommée la « la fièvre des transports ». **Mannheimia haemolytica** et **Pasteurella multocida** font toutes deux partie de la flore normale de l' appareil respiratoire supérieur, mais, lors d'un stress, les défenses deviennent inefficaces et les bactéries envahissent les voies respiratoires profondes.
- * Un deuxième type d'infection respiratoire dite pneumonie endémique ou enzootique du veau, affecte des groupes de jeunes veaux et a une importance économique majeure. Des **virus (PI3,RSV et adénovirus)** et des **mycoplasmes** peuvent être les agents primitifs, mais l'étiologie de nombreux foyers reste incertaine étant donné qu'une colonisation bactérienne par Pasteurella survient rapidement. Le rôle de Chlamydia reste à préciser.
- * Nous rencontrons de plus en plus fréquemment **Haemophilus somnus** joue un rôle important comme agent causal d'une pneumonie supprimée.

Les infectieux majeurs dans les pathologies respiratoires:

- Des virus: IBR, RSV, P13, BVD, coronavirus bovin
- Des bactéries: Mannheimia haemolytica, Pasteurella multocida, Histophilus somni, Mycoplasmes

Les traitements

Le traitement, dépendant de la suspicion ou de la confirmation de l'agent étiologique par un examen clinique, doit se faire sans délai. Il est d'importance majeure de **d'abord gérer l'inflammation et la fièvre**. Ce traitement est souvent aussi important voir plus important que l'application des antibiotiques, surtout dans les cas de bronchopneumonies virales, où il faut d'abord administrer **un anti-inflammatoire non - stéroïdien (AINS)**.

Dans le cas des infections bactériennes (ou pour éviter une infection bactérienne secondaire à la suite d'une infection virale) on passe à l'antibiothérapie . Ceci est devenu un sujet très délicat, car la mauvaise utilisation des antibiotiques contribue non seulement à l'échec du traitement mais aussi favorise l'émergence de résistances des bactéries ce qui peut avoir des suites jusqu'en médecine humaine.

Nous pouvons aussi utiliser différentes techniques de prélèvements en cas de bronchopneumonie épidémique. Ce prélèvement permet d'isoler le germe et de faire un antibiogramme pour adapter le traitement.

Il est d'importance majeure de bien respecter **la dose et la durée du traitement**, selon les recommandations de la notice ou de la prescription.

Nous pouvons aussi prescrire en lere intention des protocoles d'intervention avec des **HUILES ESSENTIELLES, DES EXTRAITS DE PLANTES ou DES REM7DES HOMEOPATHIQUES** adaptés à votre troupeau et à votre élevage.

Les mesures d'accompagnement

- **Tondre le dos des veaux** aide aussi à améliorer leur thermorégulation.
- **Le logement et la ventilation** doit être adapté à l'âge des veaux et au nombre de veaux par lot.
- Lors d'épisodes, sur les animaux à forte croissance, il faut **diminuer l'apport de concentrés**.

La vaccination

* Contre le virus RS:

Les veaux peuvent être vaccinés à l'aide d'un **vaccin INTRA NASAL** dès 9 jours(avec un rappel 8 à 9 semaines plus tard)

* Contre les pasteurelles, les mycoplasmes :

Les veaux peuvent être **vaccinés dès 15 jours** avec un rappel un mois plus tard.

Les broutards ou les génisses d'élevage devraient être vaccinés **avant la rentrée en stabulation, avec les deux injections**.

Mais trop souvent la vaccination se fait à la rentrée en stabulation. Il est alors impératif de la faire avant la période à risque , des périodes humides ou de brouillard, sinon l'efficacité s'en trouvera réduite.

Vos animaux doivent être protégés par la vaccination avant la période à risque. **Un apport en oligo-éléments peut aussi se faire avec la vaccination**.

Mieux vaut prévenir que guérir ! Différents plans de vaccination existent mais le plan doit être adapté à votre élevage.

Demandez nous conseil avant la rentrée en stabulation ou l'achat de broutards : nous pourrons élaborer ensemble un plan de vaccination adapté.

Clinique
vétérinaire
des
Avaloirs

Véto-info



2023 n° 9
Septembre

Dans ce numéro :

Homéo info

Homéo Info

1

Absence du réflexe de succion :

CARBO-VEGETABILIS : suite de vêlage long ou difficile, suite de démarrage avec réanimation

La rétention placentale
ou non-délivrance

1

LYCOPodium : veau têtu, serre les dents

La rétention placentale
ou non-délivrance

2

NATRUM MURIATICUM : veau « idiot », ne sait pas se servir de sa langue



LA RETENTION PLACENTAIRE OU NON-DELIVRANCE

= non-expulsion du placenta dans les 12h qui suivent la mise-bas

Les oblets à base d'antibiotiques sont supprimés. Ils ne faisaient pas délivrer contrairement aux idées reçues. Nous vous proposons une démarche avec des remèdes homéopathiques indiqués :

En lére intention,

suite à un vêlage normal : **ACTEA RACEMOSA 9 ch** : Chez une femelle qui a été anxieuse pendant sa mise-bas

Ou si après un vêlage difficile **ARNICA 15 ch** (qui peut être associé à Actea)

Si d'autres symptômes apparaissent, passer à un second remède indiqué ci-dessous

ALETRIS FARINOSA 9 ch : Non délivrance chez une vache dont le ligament sacro-iliaque ne se retend pas rapidement après le vêlage

Vache présentant facilement un prolapsus vaginal

BELLADONNA 9 ch : Non délivrance

Avec forte fièvre, abattement, transpiration

Yeux vitreux

A la fouille, tout le tractus vaginal est chaud



PYROGENIUM 9 ch : Forte température
et une odeur cadavérique très forte (qui se sent à distance)

SECALE 9 ch : jus noir, en grande quantité, avec une odeur forte

HEPAR SULFUR 5 ch : Forte douleur associée
L'animal reste plié en 2
Il ne se laisse pas faire
Ecoulement rapidement purulent et nauséabond

CANTHARIS 9 ch : Forte douleur
Surtout en urinant (ça brûle)
Par petits jets et longtemps
Le dos voussé

SEPIA 9 ch : La vache qui fait plus vieille que son âge
Avec distension de l'abdomen
Et une mamelle qui a tendance à décrocher

PULSATILLA 9 ch : Vache gentille, en bon état
Qui se laisse approcher et demande à être caressée
Ecoulement purulent, sans odeur

Administration du remède :

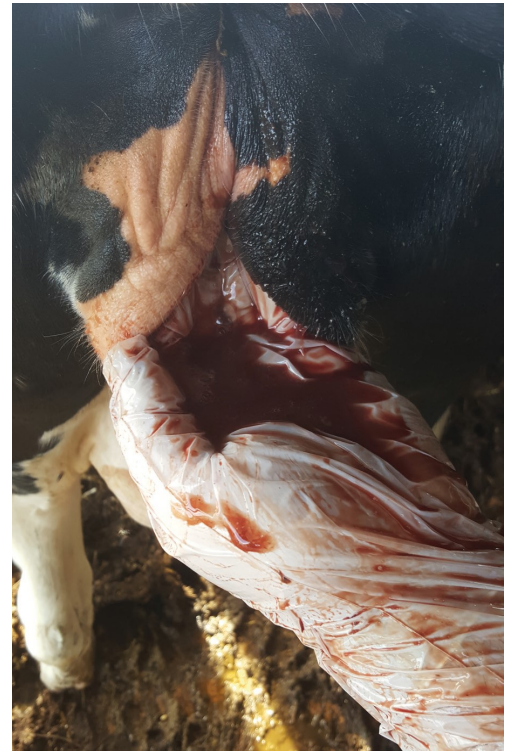
- Une prise matin et soir jusqu'à une amélioration nette de l'état clinique de l'animal
- Dans la mesure du possible, plusieurs prises peuvent être nécessaires le 1er jour, puis matin et soir les jours suivants
- Si pas d'amélioration le second jour, nous appeler pour :
 - ou changer de remède (si le 1er remède ne fonctionne pas, il y a nécessairement un autre remède à déterminer en fonction des symptômes de la vache)
 - ou changer de thérapeutique

Toujours conserver les flacons à l'abri de la lumière et de la chaleur

Bien tapoter le flacon dans le creux de la main avant usage

A chaque prise, quelques gouttes suffisent

Au bout de 10 jours, une prostaglandine pourra être administré en cas de besoin, et renouveler 10 jours plus tard.





Dans ce numéro :

- Homéo Info 1
- Les parasites externes 1
- Les parasites externes 2

Homéo info

Dartres:

TELLURIUM 9 CH:

Une fois par jour pendant une semaine puis une fois par semaine pendant 3 semaines.



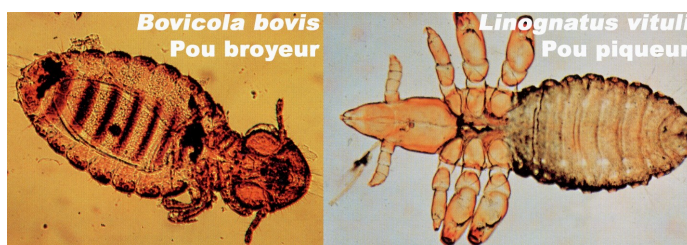
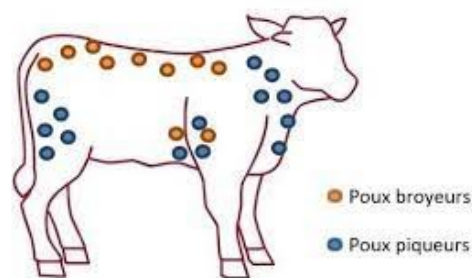
Les parasites externes

Il existe donc deux variétés de poux : les piqueurs (les anoploures) et les broyeur (mallophages).

Les adultes vivent environ deux mois. Les femelles pondent au cours de leur vie 300 œufs. Les lentes sont fixées à la base des poils. Dix-huit jours sont nécessaires pour obtenir un pou adulte. La proximité et le mélange des animaux favorisent la contagion. La surpopulation, la sous-nutrition et les mauvaises conditions d'hygiène augmentent la multiplication des individus et l'extension de la maladie. Les bovins porteurs des parasites se grattent plus ou moins fortement.

Les poux piqueurs mesurent de 2 à 4 mm. Ils se nourrissent de sang et provoquent un prurit intense.

En revanche, les poux broyeur se nourrissent de débris cutanés. Ces derniers sont reconnaissables à leur tête ronde et leur corps strié, ils sont de petite taille (1.5 mm de longueur) et provoquent moins de démangeaisons que les poux piqueurs.



La présence de poux provoque des dépilations et des excoriations de la peau. Les plaies de grattage dues aux poux entraînent une dépréciation des cuirs. Il est certain que ces parasites nuisent au bien-être des bovins.

Les gales

Causée par des acariens, cette maladie sévit surtout l'hiver, à l'étable, quand les locaux sont sombres, mal aérés et humides. Une forte densité d'animaux, l'entravement, la sous-alimentation ou un mauvais état général sont autant de facteurs favorisant le développement des gales



Il existe 3 acariens parasites agents des gales des bovins :

Sarcoptes scabiei est l'agent de la gale sarcoptique. Il colonise les parties les moins poilues de l'animal et provoque de petits points rouges. Puis, la peau s'épaissit et se ride. La gale sarcoptique est rare mais grave car elle provoque une perte d'appétit et un amaigrissement important.

Psoroptes ovis est l'agent de la gale psoroptique. On observe des croûtes typiques jaunâtres d'abord sur la croupe et l'encolure. Puis, les lésions s'étendent au dos et aux flancs. C'est la gale la plus fréquente et la plus grave. Elle sévit surtout dans **les grands élevages de bovins à viande.**

La gale chorioptique, provoquée par Chorioptes bovis, est moins contagieuse et moins gênante. On la rencontre sur des vaches laitières avec des lésions des pattes, du pis, du périnée, de la base de la queue et de l'arrière des cuisses.

La désinfection des locaux est nécessaire pour empêcher la ré-infestation des animaux. Il faut brûler les litières, désinfecter les locaux.

Les teignes

La teigne bovine, aussi appelée « dartres », « anders » ou « herpès circiné », est une maladie infectieuse due à un champignon.



Le plus souvent incriminé est le *Trichophyton - Verrucosum*.

L'infection se manifeste chez les bovins par l'apparition de lésions arrondies plus ou moins croûteuses généralement localisée sur la tête, puis qui s'étendent à l'ensemble du corps.

Son développement est favorisé par le confinement des animaux, la chaleur et l'humidité des stabulations. L'infestation se fait par contact direct (entre les animaux, les litières, les bâtiments).

Déchets



Prochain passage pour récupération des fûts jaunes:

Le jeudi 12 Octobre 2023

Veuillez déposer vos fûts remplis , **propres**, dès la première semaine d' octobre.

La collecte suivante est prévue **le jeudi 07 décembre 2023**



Dans ce numéro :

Homéo Info	1
Suivi reproduction	2
Déchets	2

Homéo info

Rétention placentaire ou non-délivrance

= non-expulsion du placenta dans les 12h qui suivent la mise-bas

En lére intention,

suite à un vêlage normal : **ACTEA RACEMOSA 9 ch** : Chez une femelle qui a été anxieuse pendant sa mise-bas

Ou si après un vêlage difficile **ARNICA 15 ch** (qui peut être associé à Actea)

Si d'autres symptômes apparaissent, passer à un second remède indiqué ci-dessous

ALETRIS FARINOSA 9 ch : Non délivrance chez une vache dont le ligament sacro-iliaque ne se retend pas rapidement après le vêlage

Vache présentant facilement un prolapsus vaginal

BELLADONNA 9 ch : Non délivrance

Avec forte fièvre, abattement, transpiration

Yeux vitreux

A la fouille, tout le tractus vaginal est chaud

PYROGENIUM 9 ch : Forte température et une odeur cadavérique très forte (qui se sent à distance)

SECALE 9 ch : jus noir, en grande quantité, avec une odeur forte

HEPAR SULFUR 5 ch : Forte douleur associée

L'animal reste plié en 2

Il ne se laisse pas faire

Ecoulement rapidement purulent et nauséabond

CANTHARIS 9 ch : Forte douleur

Surtout en urinant (ça brûle)

Par petits jets et longtemps

Le dos voussé

SEPIA 9 ch : La vache qui fait plus vieille que son âge

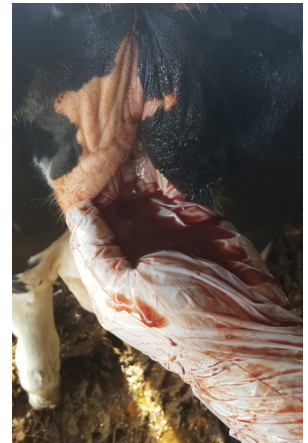
Avec distension de l'abdomen

Et une mamelle qui a tendance à décrocher

PULSATILLA 9 ch : Vache gentille, en bon état

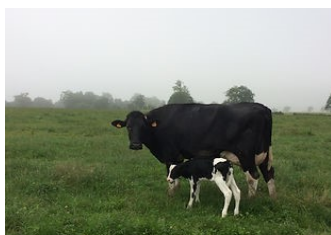
Qui se laisse approcher et demande à être caressée

Ecoulement purulent, sans odeur



Métrites en série? IVV trop important ? Vaches qui ne prennent pas ?

Nous sommes là pour vous accompagner.



Nous vous proposons de commencer un suivi reproduction. En effet, les troubles de la reproduction entraînent une perte économique conséquente pour l'élevage. La mise en place d'un suivi de reproduction peut permettre d'éviter ces pertes.

Que pouvons nous vous apporter ?

- Diagnostic de gestation précoce
- Détection des pathologies entraînant une baisse de fertilité et les traiter
 - * Pathologies ovariennes
 - * Métrites
- Faire un examen échographique des ovaires pour les vaches non cyclées avec des cycles irréguliers.



Quelles sont les modalités ?

Nous vous proposons plusieurs formules :

- Des visites occasionnelles sur rdv selon votre demande :
 - * Diagnostics de gestation
 - * Examens gynécologiques et ovariens
- Mise en place d'un suivi global mensuel ou bimensuel qui présentent plusieurs intérêts :
 - * Diagnostic de gestation précoce
 - * Gestion rapide des pathologies
 - * Surveillance régulière des vaches fraîchement vélées



Si vous êtes intéressés, n'hésitez pas à nous contacter ou en discuter à l'occasion d'une visite.

Déchets



Prochain passage pour récupération des fûts jaunes:

le jeudi 07 décembre 2023

Veuillez déposer vos fûts remplis , **propres**, dès la dernière semaine de Novembre



Clinique
vétérinaire
des
Avaloirs

Véto-info

2023 n° 12
Décembre



Dans ce numéro :

Homéo info

Homéo info

1

DULCAMARA:

Pérennisation de nos services

1

remède indiqué suite froid humide, avec persistance de l'humidité dans le bâtiment, suite de changement brutal de temps, notamment vers un froid humide

Pérennisation de nos services

2



Pérennisation de nos services :



Nous tenons à remercier tous ceux qui nous font confiance et contribuent à maintenir en place notre équipe de vétérinaires et d'ASV, à Pré-en-pail et à St Pierre des nids.

Pour les années à venir, notre objectif est bien de maintenir une équipe de 5 vétérinaires, afin d'assurer un service de proximité avec une permanence et une continuité de soin, et, aussi, diluer les contraintes de garde. C'est le moyen de rester attractif et d'assurer le recrutement de jeunes vétérinaires.

Notre service comprend :

- Répondre à vos demandes de soins au quotidien.
- Répondre à vos demandes de conseils à la clinique, dans votre élevage ou au téléphone, par sms ou par mel.
- Assurer une continuité et une permanence de soins 24h/24, 7j/7 et toute l'année.
- Et prescrire et délivrer les médicaments dont vous avez besoin, en raisonnant leurs utilisations.
- Mais aussi vous apporter d'autres solutions avec l'homéopathie, la phytothérapie et l'aromathérapie ou l'ostéopathie.

Nous avons besoin de l'ensemble de ces activités pour maintenir notre équipe en place. Utiliser partiellement nos services compromet ce maintien.

Ainsi, nous nous voyons dans l'obligation de revoir les tarifs de nos actes, visites, déplacements, suppléments, obstétriques, chirurgie. Une remise sera octroyée en fonction du niveau d'utilisation de nos services.

Pour la majorité d'entre vous, il n'y aura pas de changement.

Tout autour de nous, dans notre rural, les services diminuent. Vous comprendrez aisément que notre souci est d'éviter cet écueil pour notre activité. Par conséquent, il est de notre devoir de vous sensibiliser et de prendre les mesures qui permettront à tous de pouvoir bénéficier de la présence de vétérinaires de proximité, disponibles jours et nuits, jours fériés et week-end compris.

Nous restons à votre disposition pour échanger sur ce sujet et améliorer ces services dont vous avez besoin.

Merci pour votre compréhension et votre soutien.

L'équipe de la clinique vétérinaire des Avals.